

Un mapa de la vinya i l'olivera a Catalunya a la primera meitat del segle XVIII¹

Llorenç Ferrer Alòs

Departament d'Història i Arqueologia

Universitat de Barcelona

llferrer@ub.edu



<https://orcid.org/0000-0002-4031-8801>

Resum

A partir de la documentació conservada de les *Respuestas de Patiño* de 1716 per confeccionar el cadastre, les seves revisions, cadastres reials i repartiments conservats en arxius comarcals i arxius municipals (834 localitats i el 58,8% dels municipis) es realitza un intent de confeccionar un mapa dels conreus de la vinya i l'olivera i algunes anotacions sobre alguns altres conreus a la primera meitat del segle XVIII a Catalunya. L'objectiu és conèixer-ne la distribució i determinar, en conseqüència, fins a quin punt havia començat o ja existia un procés d'especialització agrària.

Paraules clau: Catalunya, cadastre, vinya, olivera, conreus, primera meitat segle XVIII

Resumen: *Un mapa de la viña y el olivo en Cataluña en la primera mitad del siglo XVIII*

A partir de la documentación conservada de las *Respuestas de Patiño* de 1716 para confeccionar el catastro, revisiones de las mismas, catastros reales y repartimientos conservados en archivos comarcales y archivos municipales (834 localidades y el 58,8% de los municipios) se realiza un intento de confeccionar un mapa de los cultivos de la viña y el olivo y algunas anotaciones sobre otros cultivos en la primera mitad del siglo XVIII en Cataluña. El objetivo es conocer su distribución y determinar, en consecuencia, hasta qué punto había empezado o ya existía un proceso de especialización agraria.

Palabras clave: Cataluña, catastro, viña, olivo, cultivos, primera mitad del siglo XVIII

1. Aquesta investigació s'emmarca dins dels projecte «Trabajo y movilidad social en la Cataluña contemporánea (1836-1936)» (PID2021-122261NB-I00).

Abstract: *A map of the vineyard and olive trees in Catalonia in the first half of the 18th century*

Based on the preserved documentation of *Patiño's Rwspuestas* of 1716 to prepare the cadastre (land registry), revisions of the same, *real cadastres and repartimientos* kept in county archives and municipal archives (834 localities and 58.8% of the municipalities) a attempt to make a map of vine and olive crops and annotations on other crops in the first half of the 18th century in Catalonia, to know their distribution and how far a process of agricultural specialization had begun or already existed.

Keywords: Catalonia, land registry (cadastre), vineyard, olive tree, crops, first half of the 18th century

* * *

Aquest treball es proposa reconstruir cartogràficament fins on estaven desenvolupats el conreu de la vinya i l'olivera a Catalunya a la primera meitat del segle XVIII, exercici que ha de mostrar les especialitzacions agrícoles abans de l'expansió coneguda de dècades posteriors. És possible fer-ho? Amb quines fonts? El 1716 s'implantava a Catalunya el cadastre, que proporcionava informació de conreus per cada poble, però el frau fiscal evident en moltes declaracions i la dispersió de la font a escala municipal, no sempre conservada, feia gairebé impossible recollir les dades i fer-ne un mapa fiable. De fet, va ser Francesc Valls (1996) qui va fer el primer intent a partir d'algunes dades pròpies i de treballs de diversos autors publicats fins a aquell moment. El resultat va ser modest, tal com ho eren les dades disponibles. En aquest article ens hem proposat avançar en la configuració d'aquest mapa, degut es disposa de més documents gràcies a la digitalització i és més fàcil accedir-hi amb l'organització arxivística actual. De fet, és un trencaclosques encara inacabat, però que ja presenta uns resultats prou rellevants. Per aquest motiu, és un treball obert en el qual es poden anar incorporant noves dades a mesura que vagin apareixent nous cadastres o repartiments de municipis als que no hem accedit. Tot i així, és una tasca no plena de dificultats i de decisions que s'han de ponderar molt bé de cara a obtenir uns resultats fiables.

El treball es divideix en diferents apartats. En la primer s'analitzà el cadastre que es va implementar després de la Guerra de Successió i la documentació que va generar; en la segon es plantegen els límits que té una recerca com aquesta basat en fonts tant disperses; en tercer lloc, s'analitzen les que s'han utilitzat amb diferents variants i diferents procedències; en quart lloc, es discuteixen la metodologia utilitzada i les decisions preses de cara a la construcció de la cartografia; en cinquè i sisè lloc, es presenten els resultats en format cartogràfic i quantitatiu per municipis i comarques de la presència de la vinya i l'olivera en la primera meitat del segle XVIII; i, finalment, es fa referència a altres produccions recollides per la mateixa font per detectar altres geografies de conreus.

1. El cadastre i la documentació generada

El cadastre buscava la creació d'un impost que es pagués en funció de la riquesa de les persones i, per tant, el primer que calia fer era conèixer la riquesa dels pobles i de les persones, cosa que obligava al fet que tots els pobles i llogarrets iniciessin un procés de recollida de dades. El marc era el final d'una guerra on els odís i les rancúnies no havien desaparegut, i l'objectiu, un increment de la fiscalitat, fet que havia de condicionar per força la qualitat de cada document elaborat (Alcoberro, 2005; Mercader, 1961; Nadal Farreras, 1975). Cada poble o persona que responia tenia una estratègia diferent davant la nova pressió política.

Fou l'intendent José de Patiño qui el va posar en marxa el 9 de desembre de 1715 i els pobles van iniciar de forma generalitzada la redacció dels documents que se'ls demanava. De tots ells, a nosaltres ens n'interessen dos:

- a) Les *Respuestas* a un qüestionari de trenta-dues preguntes que tots els pobles i llogarrets havien de respondre i del quals ens interessa especialment la pregunta 3, en la que es demanava per l'extensió de conreus d'aquell indret. Les *Respuestas* presentaven diversos problemes: el primer, que hom declarés de forma aproximada tirant més aviat a la baixa; el segon, derivat del fet que cada poble donava la informació de forma diferent, amb mesures disperses, cosa que feia impossible poder comparar; i, finalment, el tercer, fruit de l'estratègia que pogués tenir cadascun dels que contestaven. En aquest marc, alguns delegats de corregiment (Vilafranca del Penedès i Tarragona, per exemple) no es fiaren de les *Respuestas* i van nomenar experts perquè anessin sobre el territori i recalculessin els conreus. Aquesta nova declaració jurada s'havia de fer davant d'un notari de la jurisdicció. Veurem que no es va fer a tot arreu ni de forma sistemàtica.
- b) El *cadastre reial i personal*, en el qual s'havien de descriure totes les peces de terra, de qui eren, el lloc on se situaven, a quina distància de la casa es trobaven, l'extensió, els límits, els conreus plantats i els rendiments i, també, totes les cases amb informació sobre els propietaris, el valor i les estances que tenien. Els ajuntaments i parròquies van rebre un qüestionari amb instruccions per omplir-lo.² Sol ésser un document amb informació de bona qualitat, però no hi ha cap resum final, de tal manera que si volem saber com es reparteixen els conreus cal fer els càlculs per cada una de les parcel·les.

És possible que no es fes a tot arreu tal com va evolucionar la legislació posterior, o es fessin molt malament. Es coneixen episodis de revoltes i con-

2. Podeu consultar tant el document de les Respostes com les instruccions del cadastre en el plec de Cadastre de l'Arxiu Municipal de Sant Esteve de Sesrovires.

flictos a l'entorn del pagament (Alcoberro, 2005). L'intendent José de Pedrajas va introduir-hi diverses modificacions i, de fet, alguns municipis redactaren nous cadastres amb les parcel·les dibuixades i, en aquest cas, amb un resum final amb el total de conreus declarats en aquell municipi. Entre 1720 i 1725 va haver-hi una nova formada de cadastres.

El 1726 fou nomenat superintendent de Catalunya Antonio de Sartine, que va intentar i aconseguir la consolidació del cadastre. El 1735 dictà unes noves disposicions per ordenar el tema que arribaran fins el 1845.³ El resultat més important per al nostre estudi fou el fet que es va obligar a que cada any a cada poble es fes un repartiment del que pagava cada veí, fent constar en concepte pel qual ho feia (conreus detallats, bestiar...). Aquesta pràctica es va mantenir fins el segle XIX copiant els documents d'un any per altre.

A partir de finals de la dècada del trenta es poden trobar algunes *recanacions*⁴ noves en alguns pobles, però foren aïllades i condicionades per situacions locals. En general, el cadastre va tendir a fossilitzar-se i, per tant, els repartiments solien ésser una còpia de l'any anterior amb molts pocs canvis.

2. Els límits d'un mapa de conreus

Amb totes aquestes particularitats i vicissituds cal plantejar-se si es possible elaborar un mapa de conreus de la primera meitat del segle XVIII que sigui realment fiable. El final d'una guerra, gent de diferents contrades, una economia devastada, un increment de la pressió fiscal... tot conduïa a que sorgissin estratègies per intentar declarar el menys possible. L'ocultació fiscal havia de ser evident, tot i que depenia de l'habilitat de cada agent local. Les revoltes i les vagues fiscals foren habituals els primers anys, tot i que amb el pas del temps es va anar estabilitzant i el cadastre va esdevenir una normalitat, sobretot a partir de 1730.

Precisament, el frau i la dificultat de fiar-se de les declaracions de terres i béns van portar a que el cadastre fos, en realitat, un sistema de quotes, és a dir, que eren les autoritats les qui fixaven una quantitat fixa que hom havia de pagar, donant llibertat a cada poble de cara a la recollida. Els càlculs que s'havien fet eren aproximats i podien ajudar a definir la quota (Ferrer, 2002; Segura, 1983). En tot cas, era un problema de distribució interna de les càrregues de cada poble. La quota es va mantenir estable al llarg de tot el segle, la qual cosa, entre la inflació i el creixement econòmic, el cadastre cada vegada representava una càrrega menys gran.

Aquests elements són importants de cara a entendre la lògica de la documentació. L'ocultació fiscal era evident i es declarava molt menys del que hi

3. Vegeu <<https://mdc.csuc.cat/digital/collection/guerrasucce/id/4599>> (consulta: 09/09/2024).

4. El terme *recanació* (emprat habitualment en la literatura, però no acceptat pel diccionari de l'Institut d'Estudis Catalans es refereix a una nova descripció parcel·la a parcel·la (nota de l'editor).

havia. Les dades absolutes, per tant, no serveixen pels càlculs que volem fer. A més cada poble deuria fer càlculs diferents, però si que serveixen les relatives. És a dir, si en un poble hi havia vinya o olivera el més lògic és que quan es descriguessin els conreus fessin constar més o menys la proporció que hi havia d'aquests conreus o d'uns altres. Si no n'hi havia, no en declararien. Estem fent, doncs, la suposició —els resultats ens avalaran aquest argument— de que el cadastre ens proporciona un percentatge de vinya o d'olivera relativament aproximat. No tenim tant clar que es pugui fer el mateix amb les terres conreades i no conreades, ja que les extensions d'erm i bosc sovint són molt variables. En aquest marc, les mesures utilitzades (jornals, quarteres o vessanes, a vegades diferents d'un lloc a un altre) no són importants ja que treballem en dades relatives.

Això ja justificaria el mapa que es presenta, però el problema és que no tenim dades de tots els pobles per l'any 1716. En tenim una bona part, però per tenir dades suficients s'ha hagut de recórrer a cadastres d'anys posteriors, sempre el més proper possible a 1716, tot i que alguns, pocs, són força posteriors.

Els cadastres recollien la transformació dels conreus que es produïa en el segle XVIII? La fossilització de l'impost va fer que cada poble pagués el mateix cada any i hom es limitava a copiar el document d'un any per altre, potser amb alguna modificació, i, per tant, els repartiments, començats el 1735, amb prou feines van canviar al llarg del segle. Hom podria, en aquest sentit, utilitzar documents datats posteriorment per avaluar la vinya les primeres dècades del segle XVIII, que, com es veurà, és el que finalment s'ha fet. Una altra cosa seria quan es feien noves *recanacions*, que podrien recollir els canvis que s'hi estaven produint. En aquests casos, els percentatges podrien ésser una mica superiors als de la primera meitat del segle XVIII.

L'argument doncs, per justificar el mapa que presentem, està en el valor de les dades relatives que podem obtenir dels documents treballats i la fossilització de l'impost, que va fer que, a la pràctica, no s'actualitzessin els repartiments. Això permet utilitzar alguns cadastres d'anys posteriors a 1716 per poder abastar més pobles de Catalunya.

3. Origen i procedència de les dades

Després de treballar una gran quantitat de fonts s'ha arribat a obtenir dades de 557 municipis catalans (el 58,8 % del total). L'origen de la documentació és extraordinàriament diversa⁵ i és recollida en un apèndix final.

– *Informació procedent de bibliografia.* El cadastre és una font molt utilitzada i s'ha fet servir en molts treballs, alguns dels quals ens proporcionen càlculs

5. Aquest és un treball en construcció i la localització de més cadastres i repartiments ha de permetre millorar encara més la cartografia que es presenta. Si hom en té de localitzats agrairiem que ens fessiu arribar la notícia.

sobre la distribució de conreus que hem utilitzat. Tan sols no ha estat utilitzada aquesta informació si ja es disposa de dades anteriors al cadastre utilitzat.⁶

- *La documentació de la Superintendència de Catalunya a Lleida* (Faci i Camarero, 2006). L'any 1881, la documentació de tot el període del cadastre es va repartir entre les quatre delegacions provincials d'hisenda segons la província a què pertanyia cada poble. Mentre aquesta documentació s'ha conservat a l'Arxiu Històric de Lleida, no s'ha conservat ni a Girona ni a Tarragona, i algun lligall de la Secció d'Hisenda de l'Arxiu Corona d'Aragó és molt probable que vingui d'aquests fons.⁷ La corresponent a l'Arxiu Històric de Lleida ha estat digitalitzada i es pot consultar en xarxa.⁸

En aquest fons hem trobat respostes de 1716 (algunes vegades en dues versions, una de manuscrita i una altra en una enquesta impresa menys precisa), cadastres reials de 1716 i altres cadastres reials que han permès obtenir dades de diverses localitats.

- *Les rectificacions de les respostes de 1716*. Giralt (1950) va trobar en un notari de Vilafranca del Penedès les relacions jurades de la majoria de pobles de la subdelegació en què uns experts corregien les declaracions de les *Respuestas*. La mala qualitat i la diversitat de mesures van portar al subdelegat a enviar experts i refer les dades de la pregunta 3. Va passar el mateix a tot Catalunya? Si hagués estat així, hi hauria dades de tots els corregiments i es podria elaborar el mapa desitjat. De fet, Francesc Valls va seguir la pista a la subdelegació d'Igualada i va trobar també unes quantes declaracions, però no de tota l'Anoia (Valls, 1996). Hom va fer la consulta als notaris de Manresa (en aquest cas només es va trobar la rectificació de Manresa),⁹ als notaris de Vic (on hi havia relacions jurades de bestiar, però no de conreus), Mataró (només es va trobar Peramola), Girona i Tarragona. S'hauria pogut haver consultat els notaris adequats, però creiem que el que el cas de Vilafranca del Penedès no era un fet generalitzat.

Tal vegada, la versió impresa que es troba a algunes *Respuestas* de la província de Lleida podrien ésser aquestes rectificacions, però no són menys riques que les originals. Una altra evidència d'aquesta rectificació van ser tots els expedients de pobles de la Conca de Barberà i part del Baix Camp que es troben a l'Arxiu de la Corona d'Aragó (en endavant, ACA), en el que consta en un full el que havia declarat cada poble i el que rectificaven els

6. Vegeu-ne les referències a l'apèndix final.

7. A la secció d'Hisenda de l'Arxiu de la Corona d'Aragó hi ha diversos lligalls relacionats amb el cadastre, fonts que deuriem procedir de l'antiga Superintendència. Es conserven expedients de l'antiga vegueria de Montblanc, amb 65 declaracions dels pobles i les correccions que varen fer els experts (ACA, Hisenda, lligall 3361), alguns cadastres solts (ACA, Hisenda, lligalls 3573.1 i 3573.3) i una col·lecció de vint-i-cinc cadastres de pobles del corregiment de Mataró, de 1720 a 1725, especialment del Vallès Oriental i algun del Maresme (ACA, Hisenda, lligall 3564.5).

8. <<https://arxiusenlinia.cultura.gencat.cat/#/cercaavancada/llistatCercaAvanc>> (consulta 09/09/2024). Aquestes fons ja havien estat utilitzats parcialment per Vicedo (1991). Se'n pot trobar un inventari a Faci i Camarero (2006).

9. Arxiu Comarcal del Bages, Not. Pujol 1715-1717, 18-I-1717, folis 159-160.

experts.¹⁰ Hauria estat de gran utilitat trobar aquestes rectificacions arreu de Catalunya, però no ha estat així.

- *Respuestas de 1716 publicades o dipositades a arxius municipals.* Les *Respuestas* van ser contestades a escala local i se'n van guardar còpies. Alguns historiadors ja en van detectar la importància i les publicaren o les utilitzaren en els seus treballs i algunes altres han aparegut en arxius municipals ben diversos.¹¹ N'hem utilitzat les dades aportades a la pregunta 3.
- *Els cadastres reials de 1716 i posteriors.* Quan no es disposen de *Respuestas*, l'altra via per reconstruir la distribució dels conreus eren els cadastres pròpiament dits, que proporcionen una descripció de cada parcel·la amb dades sobre la seva extensió, qualitat i conreu: Algun cop, però no sempre, s'inclou un resum final, fet que permet conèixer la distribució de conreus, però amb una inversió més gran de treball ja que cal buidar-ne la informació parcel·la a parcel·la. Els cadastres consultats són de procedència molt diversa: *a*) els que es troben a arxius en línia digitalitzats, tant de la província de Lleida com d'altres municipis, que s'han buidat de manera directa; *d*) els que es troben en arxius municipals (i d'aquells dels quals hi ha notícia per la xarxa d'arxivers itinerants de la Diputació de Barcelona, xarxa d'arxius comarcals i els propis arxius municipals), alguns dels quals han estat enviats digitalitzats i uns altres consultats *in situ*; i *c*) el conjunt de cadastres del període 1720-1725 del corregiment de Mataró, que es troben dipositats a l'ACA.
- *Els repartiments dels corregiments de Manresa i Vic.* L'intendent Sartine va obligar a que els pobles elaboressin cada any el repartiment del que s'havia de pagar de cadastre. L'aplicació pràctica es va realitzar entre 1735 i 1740. Aquest repartiment, que en alguns casos es basava en una *recanació* prèvia, excepte en els pobles més petits, consistia en anotar les terres que tenia cada persona segons el tipus de conreu i les qualitats, el càlcul del que havia de pagar i la suma total afegint-hi si tenia o no bestiar. És en aquests documents on es veu més clara l'esclerotització¹² del cadastre, ja que quan tenim sèries continuades (com en el cas del corregiment de Manresa), les quantitats a pagar són les mateixes i les declaracions individuals les mateixes en un període molt llarg de temps o amb variacions mínimes.

10. Vegeu la nota 7.

11. Les localitzades són les següents: Vic (Junyent, 1975), Olot (Puig Reixach, 1988; i Arxiu Comarcal d'Olot), Clariana (Arxiu Episcopal de Vic), Navarcles (Arxiu Municipal de Navarcles), Granollers (Santí, 2015), Sant Miquel de Cladells (Nadal Farreras, 1975), Molins de Rei (Luque Ballesteros, 1992), Sant Vicenç dels Horts (Arxiu Municipal Sant Vicenç dels Horts), Viladecans (Arxiu Municipal Viladecans), Castellví de Rosanes (Arxiu Comarcal del Baix Llobregat), Sant Miquel Sacot (arxius en línia), Calaf (Llorens Gallard, 1904), Castellar del Vallès (Pinyot Garrós, 1986), La Selva del Camp (tramesa per Josep M. Grau), Agullana (Cruz Cardiel, 2000) i Sant Esteve Sesrovires (Arxiu municipal de Sant Esteve Sesrovires). La llista no és exhaustiva i es compta amb la seguretat que en sortiran de nou en uns altres arxius municipals i eclesíastics.

12. El concepte *esclerotitzar* fa referència a 'aturar quelcom en el seu procés de progressió' (nota de l'editor).

Al'Arxiu Comarcal del Bages es guarden bona part d'aquests repartiments per tots els pobles de la comarca i alguns de comarques de l'entorn a partir de 1735.¹³ El motiu de la conservació d'aquesta documentació és que l'alcalde major de Manresa era alhora el cap de Corregiment i la documentació va quedar dipositada a l'arxiu municipal. L'altre lloc on s'ha trobat un conjunt significatiu d'aquests repartiments és a l'Arxiu Episcopal de Vic, que segurament també va conservar part de la documentació del corregiment.¹⁴ Pel contrari, no s'han trobat més sèries complertes en altres arxius (ni a Girona, ni a Tarragona, ni a Mataró); tan sols a l'Arxiu Municipal de Girona se'n van trobar diversos de finals del segle XVIII, resultat dels efectes fiscals de la Guerra Gran.¹⁵

D'aquests repartiments també se'n troben al portal d'Arxius en línia, alguns de digitalitzats i d'altres no, però sempre de forma dispersa. La majoria provenen d'arxius locals dipositats a la seu de l'arxiu comarcal. No representen un número gaire alt. De fet, hom constata que la majoria d'arxius municipals comencen la primera o segona meitat del segle XIX, per tant, no s'han conservat ni *Respuestas*, ni cadastres, ni repartiments, i és molt difícil que es pugui reconstruir la distribució de conreus de tots els municipis.

– *Els cadastres dels arxius municipals.* Un cop acabat la consulta d'aquests fons hem intentat completar el mapa recurrent a cadastres d'arxius municipals, fins allà on ha estat possible. Els arxius comarcals de les províncies de Tarragona, Lleida i Girona, són dipositaris d'alguns arxius municipals. Es tractava per tant, de localitzar els cadastres que hi havia dipositats especialment en aquelles comarques que teníem poques dades. Així ho hem fet als Arxius Comarcals de la Garrotxa, de la Selva, de l'Alt Empordà i del Baix Empordà per avançar en la cartografia de la província de Girona. L'èxit ha estat desigual per absència de documentació o per una concentració encara poc desenvolupada.

Per la província de Barcelona s'han utilitzat els inventaris dels arxius municipals que han realitzat els arxiviers itinerants i se'ls ha demanat accés als documents del cadastre, la majoria dels quals ens han estat enviats digitalitzats. En el cas de pobles de més de 10.000 habitants, hem consultat els seus webs o hem entrat en contacte amb els arxiviers municipals, que normalment

13. Arxiu Comarcal del Bages, secció cadastre. Aquests repartiments comencen a l'entorn de 1740 i arriben fins a finals de segle. Gairebé sempre es van copiant d'un any a un altre.

14. Arxiu Episcopal de Vi, secció cadastre. En aquest cas, no tant extensos com a Manresa, els repartiments solen ésser de la dècada de 1750.

15. Arxiu Municipal de Girona. En la documentació auxiliar del cadastre s'han trobat diverses carpetes amb documentació auxiliar pel pagament de la Contribució per a l'Armament General del partit de Girona i partit de Besalú de Catalunya (UI 17473, UI 17474, UI 17475). Són repartiments com els utilitzats pel Bages i Osona de diversos pobles, alguns dels quals no s'han pogut utilitzar a causa de la seva estructura. L'únic inconvenient és que són de les darreres dècades del segle XVIII. Pel fet de disposar de poques dades de les comarques de Girona, s'ha decidit utilitzar-los amb la idea de que la fossilització fa que no hi haguessin gaires canvis els conreus. Es una de les baules més febles d'aquest mapa.

ens han notificat l'existència d'informació. Alguna ha estat consultada directament i una altra ens ha estat facilitada digitalitzada.

El resultat d'aquest pacient treball, que es pot anar millorant lentament en el futur, es troba recollit en a la taula 1. En total s'han treballat 834 cadastres i repartiments (el 42,3 % dels llogarrets que cita Vilar (1964). El 62,9 % són del període 1716-1720, el 7,7 % de 1720 a 1730, el 6,7 % de 1731 a 1740, l'11,3 % del període 1741-1750 i 6,1 % de 1751 a 1760. Tots aquests representen el 94,7 % dels cadastres utilitzats i només el 5,3 % són posteriors, la majoria de comarques de Girona. Així, la informació recollida se situa en les primeres dècades del segle XVIII (*Respuestas* i cadastres de 1716), primera reforma dels anys vint i, sobretot, repartiments fossilitzats a partir de 1740 fets amb els criteris de la reforma de Sartine. Ens movem, per tant, en un nivell alt de fiabilitat a partir de les raons ja exposades més amunt.

Aquesta distribució no és igual a tot arreu. S'ha marcat de color blau la cronologia dominant a cada comarca. La majoria correspon al primer període, però hi ha excepcions significatives: al Maresme hi ha molta dispersió; al Bages els repartiments són gairebé tots de 1741 a 1750, ja que és la documentació que es guarda del corregiment; al Berguedà passa el mateix ja que alguns pobles formaven part del corregiment de Manresa; als Vallès Occidental i Oriental predominen els dels anys 1721-1730, ja que és la tongada que es troba al Arxiu de la Corona d'Aragó del corregiment de Mataró; els d'Osona són repartiments d'una dècada posterior a Manresa i són els que van anar a parar a l'Arxiu Episcopal; i a l'Alt Empordà, Gironès i Garrotxa és on els repartiments utilitzats s'allunyen més del període estudiat, ja que són repartiments (fossilitzats com a d'altres llocs?) recollits per finançar la Guerra Gran. Són dels que podríem discutir-ne la utilització, però existeixen molts pocs cadastres de Girona i la fossilització ens du a pensar que mantenen la tendència de la zona.

Una altra consideració és la cobertura. La darrera columna de la taula indica el percentatge de pobles de què tenim dades en aquella comarca. La província de Barcelona queda ben coberta, així com una part de les de Lleida i de Tarragona. Els buits de la província de Lleida es corresponen, de fet, a comarques amb poca vinya; en canvi, el buit de les terres de l'Ebre, on la localització de cadastres ha estat molt escassa,¹⁶ és més preocupant, perquè la vinya sabem que hi era present. L'altre gran buit es troba a les comarques gironines, on s'han localitzat els cadastres del 20 % de les localitats, aproximadament, una mostra que, malgrat tot, palesa la tendència del que passava en aquestes comarques.

16. Hem d'agrair els arxivers dels arxius municipals de Xerta i Ulldecona les facilitats i l'interès en subministrar-me els cadastres del seus municipis. I a n'Agustí Agramunt, que va facilitar-nos la notícia de l'existència del cadastre d'Horta de Sant Joan a l'Arxiu Administratiu de la Generalitat, que, a més, em va posar amablement a la meua disposició. No n'hem localitzat cap més.

Taula 1. Cadastres i repartiments per dècades i percentatge sobre pobles de la comarca

Comarcas	1716- 1720	1721- 1730	1731- 1740	1741- 1750	1751- 1760	1761- 1770	1771- 1780	1781- 1790	1791- 1800	Total cadastres	Pobles per comarca (Vilar, 66)	%
Comarques Barcelona												
Garraf	10									10	12	83,3
Alt Penedès	32									32	36	88,9
Baix Penedès	14									14	19	73,7
Anoia	18	4	4	2						28	62	45,2
Maresme	3	4	6			1		1		15	27	55,6
Bages	2	2	0	51		2	1			58	69	84,1
Berguedà	3		2	6	3	1	1			16	67	23,9
Vallès Occ	5	8	2	2	3					20	31	64,5
Osona	1		4	6	30	1				42	61	68,9
Vallès Oriental	4	13		7	2	1		1		28	53	52,8
Baix Llobregat	9	1	2		3	2				17	29	58,6
Barcelonès	3	1								4	7	57,1
Comarques Tarragona												
Alt Camp	10	4	7	1			1			23	37	62,2
Conca de Barbera	30	4	4							38	45	84,4
Tarragonès	5	5			1		1			12	50	24,0
Baix Camp	7	1	5	3	2					18	35	51,4
Priorat	18									18	20	90,0
Ribera d'Ebre	3		1							4	19	21,1
Montsià	1									1	13	7,7
Baix Ebre	1									1	14	7,1
Terra Alta	0			1						1	19	5,3
Comarques Girona												
La Selva	5	1	1	1	3	1				12	47	25,5
Alt Empordà	3		2		2		1	1	11	20	108	18,5
Baix Empordà	6	2	2	5		1		1	1	18	67	26,9
Gironès	5	1		2				2	5	15	100	15,0
La Garrotxa	5		2	2				3	2	14	69	20,3
Ripollès	1									1	48	2,1
Comarques Lleida												
Segrià	11		1			1				13	42	31,0
Solsones	41	1								42	57	73,7
Noguera	46	1	3							50	100	50,0
Les Garrigues	11		2	1						14	23	60,9
La Segarra	58	1								59	102	57,8
L'Urgell	40	2		1						43	59	72,9
Alt Urgell	52	1	4	2						59	91	64,8
Pallars Jussà	28	4								32	122	26,2
Ata Ribagorça	5	1		1						7	38	18,4
Vall d'Aran	8		1							9	26	34,6
Cerdanya	7		1							8	38	21,1
Pallars Subirà	14	2			2					18	110	16,4
Total	525	64	56	94	51	11	5	9	19	834	1972	42,3
% sobre cadastres	26,6	3,2	2,8	4,8	2,6	0,6	0,3	0,5	1,0			

Font: Elaboració pròpia a partir dels cadastres utilitzats.

4. Metodologia utilitzada

La metodologia utilitzada ja ha estat descrita en quan a la selecció de la font. Centrem-nos, doncs, ara, en com s'han resolt els problemes que presenten les dades.

- *Què considerem terres conreades.* Les pròpies respostes, tot i que tendeixen a simplificar els resultats, mostren especificitats difícils de comptabilitzar, com per exemple, el fet que algunes vegades s'hi parla d'una quantitat d'arbres fruiters o d'oliveres, que hem tendit a desestimar a no ser que la pròpia font intenti convertir el número d'arbres en una extensió determinada. La informació ha estat recollida tal com es presenta a la font.

Així s'han considerat terres conreades les següents categories: sembradura o secà que sol indicar plantacions de cereals, cereals de regadiu, vinya —més endavant es parlarà de les variants en què es presenta— i mallol (vinya jove que no dona fruit), oliveres, horts i canemars, fruiters de forma genèrica o noguers, ametllers, garrofers, avellaners, figueres o moreres, boïgues i *novales* o restobles. Les terres no conreades estarien constituïdes pels els prats, erms, boscs, roques, terres incultes, barrancs i altres menes de boscos.

S'han sumat les extensions dels conreus i s'ha calculat el percentatge que cada conreu representa sobre la terra conreada. Els percentatges de la vinya i l'olivera són els que representem cartogràficament.

- *La diversitat de mesures.* La varietat de mesures presents a Catalunya (Alsina, Feliu i Marquet, 1990) s'observa en les respostes. Unes es responen en quarteres, jornals, mujades, vessanes..., però és probable que el jornal no sigui el mateix a tot arreu ni tampoc les divisions d'aquestes unitats de mesura. Aquest problema va ser un trencaclosques pels quals havien de dividir l'import a pagar a cada poble i un dels objectius d'algunes revisions va ser precisament l'intent de mesurar de la mateixa manera. En el nostre cas el problema és menor perquè allò que ens interessa no és la comparació entre municipis, sinó el pes relatiu de cada conreu i, el més important és es que totes les unitats utilitzades al municipi siguin les mateixes.

Tot i així, hem procedit a dues manipulacions. A la província de Lleida, els documents impresos utilitzaven la quartera per gairebé tots els conreus i el jornal per a la vinya. En aquests casos, hem reconvertit els jornals a quarteres, utilitzant la mesura de Barcelona (1 quartera = 0,296 hectàrea i 1 jornal = 0,4896 hectàrea) per homogeneïtzar les dades.

Igualment, quan es presenten les dades del pes de la vinya per comarques, ha estat necessari homogeneïtzar totes les dades dels pobles de la comarca a la mateixa unitat. S'han fet servir també aquestes equivalències. Som conscients que en algunes zones no es fessin servir aquestes equivalències, però en utilitzar els mateixos patrons, les dades relatives no canvien substancialment.

– *Les maneres diferents de plantar vinya.* De fet, en termes generals, la vinya es troba conreada de dues maneres: quan el camp està plantat tot de ceps amb poca separació entre ceps i files i no s'hi planten altres conreus —excepte alguna hortalissa— rep el nom de vinya espessa; i quan es planta enmig dels camps de cereals, normalment de forma ordenada, amb més o menys densitat, parlem de vinya «a bancalades» o vinya «a mitjans clars». La documentació parla també de plantada «a rengles» (Ferrer, 1987).

Quina era la raó per plantar d'una manera o d'una altra? Tot i que es donen raons d'adaptabilitat i polivalència davant dels canvis en la conjuntura econòmica, una forma d'evitar la degradació dels sòls dels cereals, la diversificació de les collites, la mitigació del guaret o fer disminuir l'atur estacional (Bonales, 2021), el nostre parer és que tenia molt a veure amb l'especialització. Quan la vinya produïa vi pel consum familiar o pels entorns propers, hom preferia plantar-la a mitjans clars, però a mesura que la vinya esdevenia un monoconreu i la seva producció s'orientava a mercats més allunyats, hom tendia a plantar vinya espessa. La vinya «a bancalades» era característica de la Conca de Tremp, la Noguera, la Segarra, comarques de Lleida i, fins i tot, Cardona, Olesa i Esparraguera (Cobos, 2006; Pagarolas i Tarraubella, 2017; Tello 1995).¹⁷

Com es mesura l'extensió de vinya en el cas de ser «a bancalades»? En estudis sobre la Conca de Tremp es donen els jornals de vinya a bancalades i de monocultiu o el percentatge de parcel·les de cada tipus (Bonales, 2021), si bé això no resol el problema. De fet, en les *Respuestas* de 1716 s'indica algunes vegades l'extensió de vinya «com si estigués agrupada», conscients del problema de mesurar-la. Una altra forma seria reconvertir els rengles en extensió de vinya però no coneixem quants rengles es plantava per jornals de vinya espessa.¹⁸

S'ha optat per utilitzar les dades que ens donen les respostes i, en el cas del Pallars Jussà, en què les respostes i les correccions impreses presenten discordances, s'ha optat per utilitzar recanacions i cadastres posteriors a 1725, segurament del període de l'intendent Sartine, en què apareixen les parcel·les dibuixades i l'extensió dels diferents conreus a cada una d'ella, és a dir, reconverteixen els rengles en extensió real.¹⁹

– *Llogarrets, parròquies i municipis.* L'altra dificultat és la modificació constant en el mapa municipal de Catalunya. En el segle XVIII, segons el llistat de Vilar

17. Aquest és un tema poc conegut. A l'*Avance estadístico* de 1891 es donen dades de ceps/hectàrea per partits judicials. El resultat és molt interessant: a Girona i Barcelona són 5.530 i 5.485, respectivament; a Lleida eren 2,232; i a Tarragona, 3.017. Com es pot comprovar, el comportament és totalment diferent en aquestes dues últimes províncies i l'explicació es troba en les formes diferents de conrear la vinya (Direcció General de Agricultura, 1891).

18. A Cardona se'n dona l'extensió de vinya, tot i que se'n diu que està plantada a rengles (Cadastre 1720, Arxiu Municipal de Cardona). A Olesa i Esparraguera hem optat per repartir les vinyes i les oliveres barrejades per poder estimar l'extensió dels conreus.

19. Hi ha cadastres de 1716 que indiquen clarament aquesta presència de rengles a les parcel·les de cereals (Orcau, Hortonedà, Escarlà, Puimanyons, Talarn, Puigvert, Castelló d'Encús i Puigcercós) <<https://arxiusenlinia.cultura.gencat.cat/#/cercabasica/cerca>> (consulta: 09/09/2024).

(1964), hi havia 1931 parròquies i llogarrets i alguns no estaven desdoblats. Les dades que hem recollit de la primera meitat del segle XVIII s'ajusten a aquesta realitat. Tenim dades de 834 llocs (42,3 %), una mostra significativa, ja que hi ha llocs de la Garrotxa, el Ripollès, la Cerdanya el Pallars Subirà, on ja sabem que no hi havia ni vinya ni olivera i, per tant, la mostra és molt més representativa de l'àrea vitícola.

El mapa es va reformar en el nou règim liberal especialment a partir de 1845 que eliminava els ajuntaments de menys de 30 veïns (Burgueño i Lasso de la Vega, 2002), reduint-ne el nombre a menys de la meitat i, després, s'han anat produint canvis i modificacions per ajustar a problemes locals i al despoblament d'algunes zones, especialment al Pirineu, on el nombre de pobles s'ha reduït de forma molt significativa.

Els mapes que es presenten utilitzen la divisió municipal actual i s'hi ha calculat el percentatge de vinya a partir de la suma de les dades de tots els llogarrets de cada municipi. Això vol dir que, en alguns casos, es pot representar l'extensió de vinya o d'olivera d'un municipi a partir només d'una part del mateix. Així, es disposa d'informació de 557 municipis de Catalunya (el 58,8 % del total).

- *La mostra de municipis.* Malgrat aquest percentatge indicat pel conjunt de Catalunya, En la nostra recerca hem arribat a tenir informació del 58,8 % dels municipis de Catalunya. Hi ha tres àrees poc cobertes: la primera correspon a comarques (el Pallars Subirà, la Cerdanya, el Ripollès, part del Berguedà, Osona i Garrotxa) en què tenim constància que la vinya no era present tal com ja es veu amb les dades que presentem; la segona, i aquest sí que és un dèficit important, no tenim pràcticament informació de les Terres de l'Ebre, tot hi haver procurat avançar en aquesta direcció i no sabem si es podrà pal·liar en el futur; i, la tercera són les comarques gironines, tot i que en menor grau, ja que entre arxius municipals i comarcals s'ha pogut arribar a una mostra que permet intuir quina era la situació d'aquesta zona.

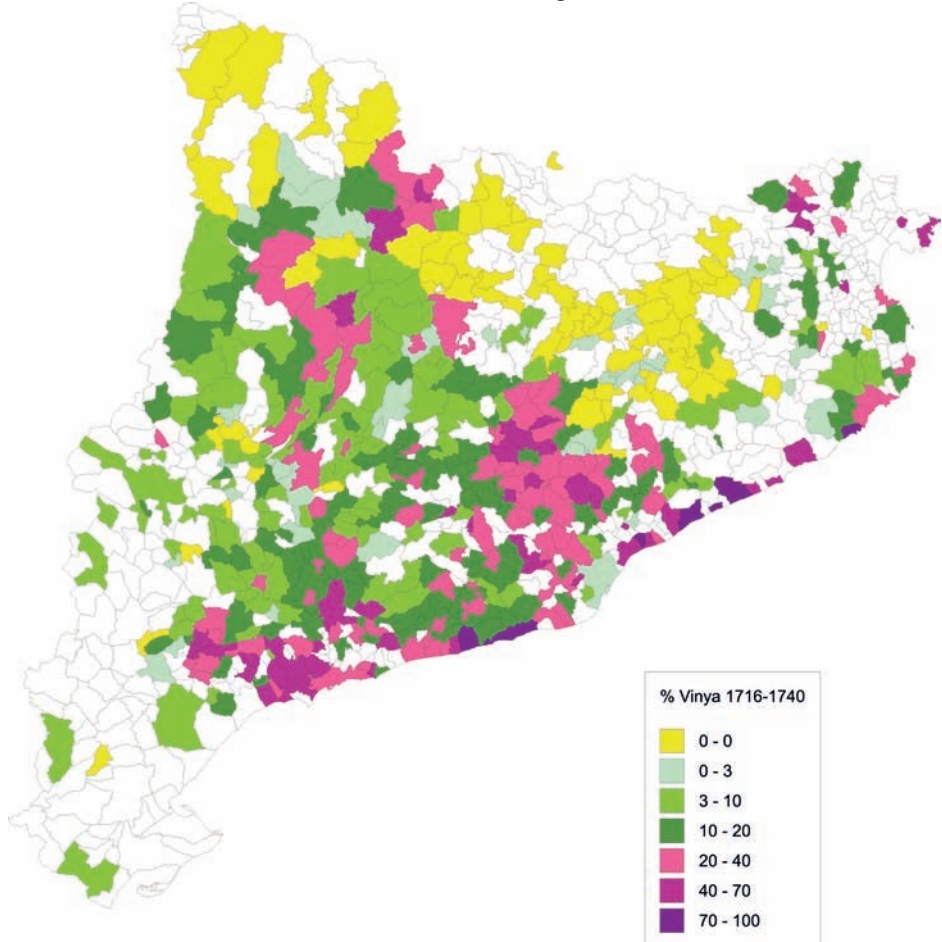
Entenem que el mapa és en construcció però hem entrat en uns rendiments decreixents que ens porten a publicar les dades tal com les tenim i a incorporar nous materials a mesura que vagin sorgint.

5. Un mapa de la vinya a Catalunya la primera meitat del segle XVIII

5.1. Les principals zones productores

Malgrat totes les consideracions realitzades hem pogut elaborar un mapa de la vinya a Catalunya per municipis la primera meitat del segle XVIII (figura 1)

Figura 1. Percentatge de vinya sobre terra conreada als municipis de Catalunya a començaments del segle XVIII

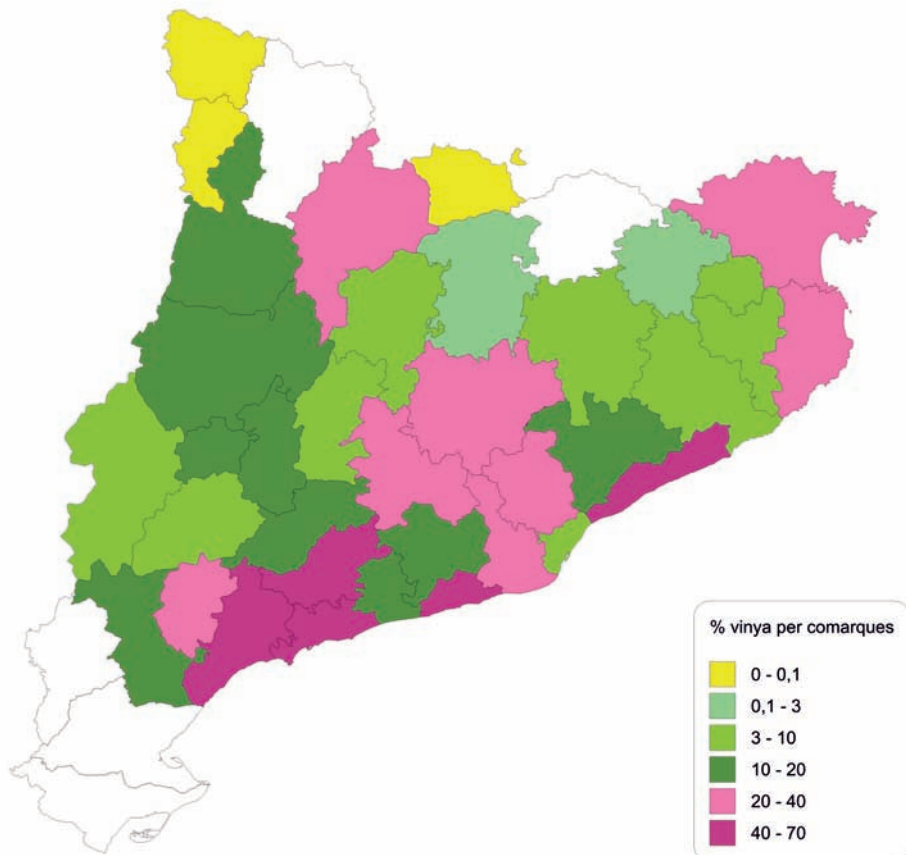


Font: Elaboració pròpia a partir dels cadastres treballats.

i un mapa amb el percentatge de vinya per comarques (figura 2) que complementa l'anterior, del que es poden extreure diverses conclusions:

- La vinya era present a bona part de Catalunya, però hi havia uns límits ja clarament marcats: no n'hi havia a la Vall d'Aran, al Pallars Subirà, a la Cerdanya, a bona part del Berguedà, a Osona, al Ripollès i a la Garrotxa. El color groc queda ben delimitat en aquest cas. La línia pirinenca queda trencada només per l'especialització vitícola de l'Alt Urgell. Segurament la petita edat de gel començada a finals del segle XVI va expulsar la vinya de les zones més altes i, sobretot fredes, i va fer recular la frontera de la vinya (Barriendos, 2005).
- En una bona part de municipis de la província de Lleida, però també de les comarques de Tarragona, Barcelona i Girona, la vinya no arriba al 10 %

Figura 2. Percentatge de vinya sobre terra conreada per comarques a Catalunya de començaments del segle XVIII



Font: Elaboració pròpia a partir dels cadastres treballats.

i en alguns casos, el supera lleugerament. En moltes d'aquestes zones les vinyes es conreen a bancalades o formen part d'una barreja de conreus mediterranis. Aquesta realitat permet afirmar que en molts pobles la vinya era present i es produïa per l'autoconsum, per un mercat molt proper o per cremar i produir aiguardent. La Segarra, la Noguera o el pla de Lleida serien exemples d'aquest tipus de viticultura.

- c) En aquest mapa, alhora, es mostra que algunes especialitzacions ja havien començat o estaven en vies de consolidació. Segurament la més important eren la dels pobles del Maresme i del Garraf i, en menor mesura, alguns del Vallès Oriental i Vallès Occidental que subministraven vi a Barcelona. Els percentatges de vinya en aquests llocs supera el 50 i 60 %, és a dir, s'hi produïa pel mercat.

Taula 2. Percentatge de vinya per comarca a Catalunya (1716-1740)

Comarca	% vinya	Comarca	% vinya
Alt Camp	43,3	la Selva	9,0
Alt Empordà	25,7	les Garrigues	8,5
Alt Penedès	16,2	Maresme	64,7
Alt Urgell	25,9	Montsià	
Alta Ribagorça	0,0	Osona	3,3
Anoia	25,0	Pallars Jussà	12,9
Bages	36,0	Pallars Sobirà	
Baix Camp	46,6	Priorat	25,6
Baix Ebre		Ribera d'Ebre	10,9
Baix Empordà	19,7	Ripollès	0,0
Baix Llobregat	32,7	Segarra	6,5
Baix Penedès	18,4	Segrià	4,4
Barcelonès	17,5	Solsonès	8,6
Berguedà	1,0	Tarragonès	40,1
Cerdanya	0,0	Terra Alta	
Conca de Barberà	14,7	Urgell	14,1
Garraf	50,2	Vall d'Aran	0,0
Garrotxa	0,5	Vallès Occidental	29,4
Gironès	9,7	Vallès Oriental	16,4
la Noguera	10,2		

Font: Elaboració pròpia a partir dels cadastres treballats.

La segona línia d'especialització s'ubica a les comarques de Tarragona. De fet, en els municipis de l'Alt Camp, el Baix Camp i el Tarragonès dels quals teniu dades, la vinya supera el 40 %, per sota però del Maresme i del Garraf. És l'àrea que, des de finals del segle XVII, ha trobat en l'aiguarent el motor del seu desenvolupament. El vi no es produeix per beure, ni per abastir cap zona concreta, sinó que es produeix per cremar, per ésser destil·lat i redestil·lat i enviar cap al nord d'Europa en un procés que ens és ben conegut (Segarra, 1994; Valls, 2004). La Conca de Barberà no s'havia encara incorporat a aquesta dinàmica com farà posteriorment, igual que ho farà el Priorat, on la vinya s'expandirà gràcies a la demanda d'aiguarent.

La tercera línia d'especialització s'apunta al Bages (36 %) i l'Anoia. El canvi climàtic va fer recular la vinya de les zones altes i fredes i la frontera va quedar

ubicada al nord del Bages. Al llarg del segle XVII la comarca es va començar a especialitzar en vendre vi a «la muntanya» on no se'n conreava i fou el contracte de rabassa morta el que va organitzar l'expansió de la vinya (Plans, 2022). Aquesta especialització es va anar aprofundint al llarg del segle XVIII.

La quarta zona és la Conca de Tremp. La vinya pesa el 12,9 % a la comarca, però en realitat és una zona geogràfica molt contrastada on hi ha la Conca de Tremp, la Conca Dellà i la Conca de Dalt on es van especialitzar en vinya «a bancalades», els excedents de la qual eren exportats cap al Pallars Subirà, la Vall d'Aran i tot el Pirineu, mentre en alguns altres indrets la vinya no hi era present (Bonales, 2021; Pagarolas i Tarraubella, 2017). És el paper que jugaria la Conca de Tremp fins a finals del segle XIX.

La cinquena zona és una part de l'Alt Urgell, concretament les zones de l'Urgellet i el Baridà (les costes assolellades del riu Segre, on la vinya s'enfila fins a una gran altitud). La figura 1 recull aquesta especialització i en a la taula 2, l'Alt Urgell arriba al 25,9 % de la terra conreada, xifra que s'hauria de matisar si incorporem tots els municipis no vitícoles de la comarca.

La sisena zona correspon a les comarques de l'Alt Empordà (25,7 %) i bona part del Baix Empordà (19,7 %). Les dades cal prendre-les amb precaució perquè la mostra és relativament petita, però confirma el que serà la història posterior d'una viticultura potent a l'entorn de les Alberes i també de Torroella de Montgrí. Una especialització costanera que s'estendrà amb menys intensitat cap a l'interior (Barbaza, 1961).

Cal destacar, també, el poc pes que tenia en aquests moments la vinya a l'Alt i al Baix Penedès, on se situava a l'entorn del 15 %.

5.2. El vi grec

Una manera de conrear la vinya que ja es coneixia dels temps dels romans era emparrant els ceps. Es feien servir peus de pollancre o altres arbres i s'emparrava el cep al tronc, pujava cap a les branques i teixia un enteixinat de branques. Eren raïms tardans, que maduraven el novembre, i que si es vinificaven, donaven un vi fluix d'aplicacions medicinals que era conegut com a *vi grec*. N'hi havia en diversos pobles del Baix Llobregat (Tribó, 1993) i n'era característic. A Viladecans es descrivia a les respostes de 1716: «y de ellos un muy pequeña porción plantada de álamos con parres para hacer un poco de vino llamado grec».²⁰ També n'apareixen notícies a Sant Feliu de Llobregat («viña y árboles con parres»), Sant Boi de Llobregat, Sant Joan Despí («parras y peras») i l'Hospitalet de Llobregat.

El vi grec també es esmentat a Calonge i es defineix com un vi amb presència d'alcohol metílic derivat del tipus de raïm, que s'elaborava a partir dels ceps silvestres arrapats als arbres que es trobaven al bosc i en el segle XVIII era

20. Pregunta número 2 de les *Respuestas* de 1716 de Viladecans., Arxiu Municipal de Viladecans.

present a la zona de Calonge (Molla, 2018). Els cadastres que hem treballat proporcionen algunes notícies d'aquest vi: a Calonge (1745) s'esmenten 6,47 quarteres plantades de parres (sobre 148 totals),²¹ a Besalú (la Garrotxa), Aiguafreda (Vallès Oriental), Breda (la Selva), Lloret de Mar... Aquestes dades disperses ens indica que el vi grec no sols era una especialitat del Baix Llobregat, sinó que també es trobava a les comarques gironines i en zones de clima humit.

6. Un mapa de l'olivera a Catalunya la primera meitat del segle XVIII

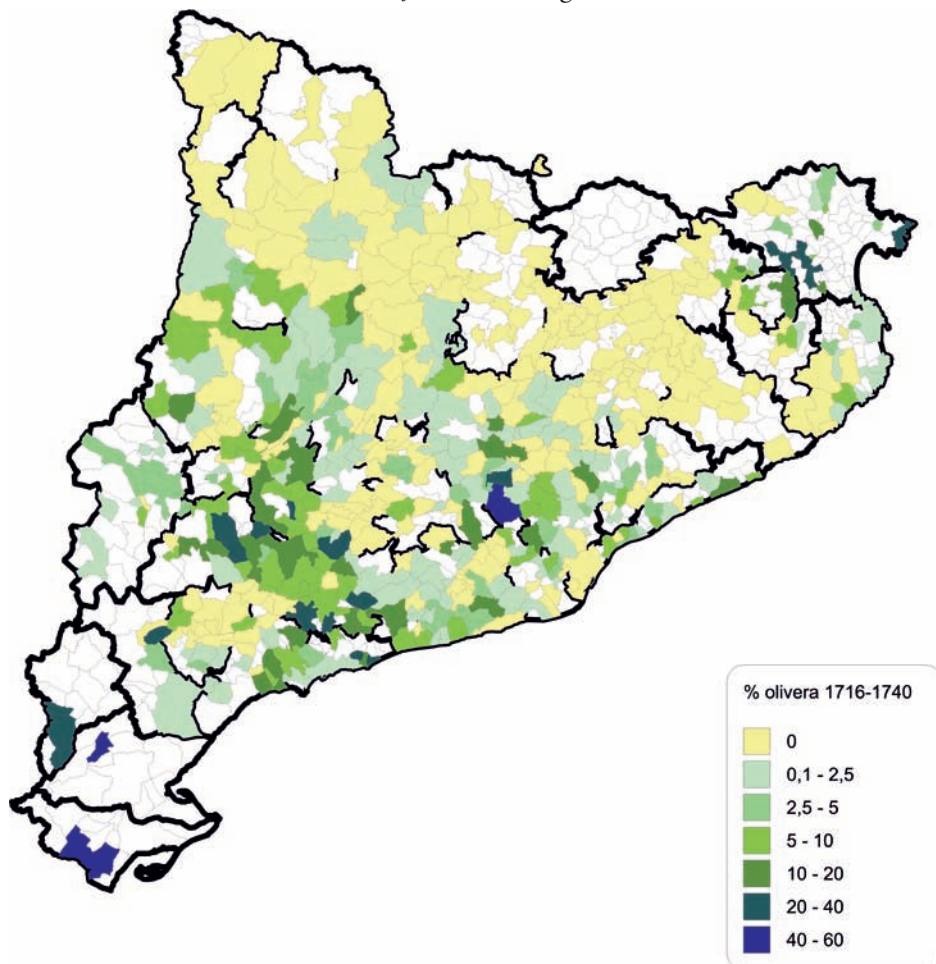
L'altre conreu que apareix ben definit en els cadastres és l'olivera, excepte en algunes ocasions, en què es pot fer referència al nombre d'arbres plantats, relativament pocs. El mapa que es presenta (figura 3) ha estat elaborat amb la mateixa metodologia emprada en el mapa de la vinya, però, en aquest cas, els conreus associats no presenten tants problemes com la vinya «a bancalades». Això no vol dir que l'olivera no aparegui barrejada amb altres conreus en algunes ocasions com passava a Olesa de Montserrat, Esparraguera i Monistrol de Montserrat, una de les zones especialitzades en la producció d'oli (Cobos, 2006), i també a les Garrigues (Mor, 1984).

Tot i que hi ha alguns municipis (a l'entorn d'Olesa de Montserrat i de les poques dades que tenim de les terres de l'Ebre) on es pot superar el 40 % d'oliveres sobre el total de terra conreada, en realitat, en molts altres o no hi havia olivera o n'hi havia en un percentatge que no arribava al 2,5 %. Vegem la distribució d'aquest conreu:

- a) Hi ha una línia que va del Pallars Jussà, l'Alt Urgell, el Berguedà. Osona, la Garrotxa i la Selva en què l'olivera és inexistent o en percentatges molt petits. Sota aquesta línia n'apareix una altra amb petites superfícies i que va de la Noguera, la Segarra, el Solsonès i el Bages al Vallès Oriental. Aquí els percentatges se situen, de mitjana, entre el 2,5 i 5 %, tot i que, en alguns municipis, una mica més.
- b) Després venen les zones clarament especialitzades en aquest període. La més important s'ubica sota Montserrat a Olesa de Montserrat, Esparraguera, Monistrol de Montserrat i, en part, Castellbell i el Vilar. De fet, en alguns d'aquests pobles l'olivera representa entre el 40 i el 60 % del total de conreus. La segona gran àrea especialitzada sembla que es situava a les terres de l'Ebre. Els pocs cadastres que tenim (Ulldecona, Xerta, Horta de Sant Joan...) mostren una especialització oleícola molt significativa, també entre el 40 i 60 %. A la resta de terres de l'Ebre era també així?

21. Cadastre de Calonge, 1745. Arxiu Municipal de Calonge.

Figura 3. Percentatge d'olivera sobre terra conreada als municipis de Catalunya a començaments del segle XVIII



Font: Elaboració pròpia a partir dels cadastres treballats.

Finalment, es detecta un procés d'especialització menor, però també molt elevat (del 20 al 40 %) a pobles del Tarragonès, l'Alt Camp, les Garrigues, la Segarra, i endinsant-se cap a la Noguera. I a una altra zona situada a les comarques de Girona, entre el Gironès i l'Alt Empordà. A començament del segle XVIII, ja es dibuixaven les àrees especialitzades en el conreu de l'olivera i que continuaran en èpoques posteriors.

Aquesta geografia de l'olivera de començaments del segle XVIII coincideix amb la geografia que trobem a finals del segle XIX (Giralt,1990). El 1889, l'olivera significava el 21,1 % de la superfície conreada del partit judicial de Figueres, el 21 % del de la Bisbal d'Empordà, el 12 % del de Balaguer, el 29,2% del de Cervera, el 27,2 % del de Lleida (dins del qual hi havia les Garrigues), el 25,2 % del de Gandesa, el 47,4 % del de Tortosa i l'11,4 % del de Reus. La resta estaven

tots per sota del 10 %. En aquesta relació no apareix l'àrea d'Olesa de Montserrat perquè aquesta es reduïa a uns pocs municipis entre el Baix Llobregat i el Bages. Aquesta especialització tenia, doncs, un llarg recorregut.

La taula 3 recull el percentatge d'olivera sobre terra conreada en les comarques on el conreu superava el 5 %. Tot i que són dades que s'han de prendre amb una certa precaució, les comarques especialitzades serien les Garrigues (20,6 %), l'Alt Empordà (19 %), el Baix Llobregat (13,8 %), que es correspondria a la zona d'Olesa de Montserrat i Esparraguera, i un conjunt de comarques de Tarragona (el Baix Camp, el Tarragonès, la Conca de Barberà i l'Alt Camp), que no tenen percentatges elevats, però sí una extensió significativa. No s'aporten dades de les terres de l'Ebre per la poca representativitat de la mostra, però segurament era una de les altres grans àrees especialitzades de Catalunya.

Taula 3. Comarques amb major percentatge d'oliveres a la primera meitat del segle XVIII

les Garrigues	20,6
Alt Empordà	19,04
Baix Llobregat	13,8
Alt Camp	11,3
Urgell	9,0
Baix Camp	7,3
Tarragonès	7,3
Ribera d'Ebre	7,1
Conca de Barberà	6,9
Bages	5,8
Baix Penedès	5,7
Segrià	5,6
Maresme	5,2

Font: Elaboració pròpia a partir dels cadastres treballats.

7. Altres conreus

Les fonts que utilitzades fan difícil acostar-se a d'altres conreus, perquè és possible que no s'esmentin sempre per la decisió de qui redacta el document o perquè estan inclosos dins d'altres conreus. Tot i així, les fonts proporcionen informacions que, agrupades, poden definir algunes especialitzacions o característiques territorials.

S'ha optat, doncs, per no elaborar mapes d'aquestes altres informacions, sinó mostrar la taula 4, que recull els pobles i parròquies on apareixen altres

conreus i que s'han relacionat amb el número d'observacions de cada comarca. La concentració de determinades informacions en una comarca ha de permetre detectar determinades espais d'especialització.

Taula 4. Altres conreus que declaren pobles i parròquies en els cadatres de la primera meitat del segle XVIII (en %)

Pobles de la comarca amb dades	Comarca	% horts	% regadiu	% fruiters	% garrofers	% avellaners	% ametllers	% nogueres	% figueres	% canem	% moreres	% boïga	% prat	% arròs
10	Garraf	50,0	10,0											
29	Alt Penedès	62,5	6,3	6,3										
14	Baix Penedes	50,0			14,3									
28	Anoia	50,0	10,7											
15	Maresme	100,0	13,3		13,3		20,0							
58	Bages	96,6	1,7	6,9				1,7				10,3		1,7
17	Berguedà	76,5		41,2				17,6				29,4		11,8
20	Valles Occidental	95,0	15,0	15,0				5,0						5,0
42	Osona	21,4												
28	Valles Oriental	75,0	14,3	10,7	3,6			7,1		3,6		7,1		39,3
4	Barcelonès	75,0	75,0	25,0	25,0		25,0							
17	Baix Llobregat	76,5	17,6	41,2										
23	Alt Camp	82,6	30,4	8,7	8,7	13,0	4,3	30,4	21,7					
38	Conca de Barberà	55,3	5,3	7,9				2,6						
12	Tarragonès	58,3	58,3		66,7		16,7		25,0		25,0			
18	Baix Camp	77,8	33,3	11,1	27,8	50,0	11,1		5,6		5,6			
18	Priorat	94,4				33,3	33,3	11,1						
4	Ribera d'Ebre	100,0	50,0			25,0	25,0	25,0		25,0				
1	Montsià	100,0	100,0		100,0						100,0			
1	Baix Ebre	100,0			100,0									
1	Terra Alta	100,0	100,0	100,0			100,0		100,0					
12	La Selva	41,7		25,0				8,3				16,7		8,3
19	Alt Empordà	89,5	5,6	5,6				11,1					21,1	5,5
18	Baix Empordà	100,0	35,3	23,5				17,6		5,9	5,9		16,7	17,6
15	Gironès	86,7	6,7	26,7				13,3		6,7			13,3	
14	La Garrotxa	85,7	7,1	14,3				7,1				7,1	21,4	
1	Ripollès	0,0												
13	Segrià	69,2	46,2	23,1				7,7	7,7					7,7
42	Solsonès	81,0		45,2			2,4	2,4		2,4		14,3		
50	La Noguera	58,0	4,0	18,0			2,0							
14	Les Garrigues	57,1	7,1				21,4							
59	Segarra	55,9	5,1	28,8			1,7	1,7		1,7		1,7		
43	L'Urgell	32,6	7,0	4,7			14,0	7,0						
59	Alt Urgell	55,9		13,6						11,9				32,2
32	Pallars Jussà	65,6		40,6				12,5		18,8		3,0		15,6
18	Pallars Subirà	72,2	5,6					5,6		5,6				50,0
7	Alta Ribagorça	57,1								14,3				57,1
10	Cerdanya	100,0		12,5						62,5				75,0
9	Vall d'Aran	66,7												100,0
834	% Catalunya	66,9	8,8	14,5	2,8	2,3	3,5	4,7	1,3	3,1	1,3	3,1	9,7	0,5
n	Pobles amb conreu	558	73	121	23	19	29	39	11	26	11	26	81	4

Valors no representatius per la poca quantitat de pobles i parròquies de la comarca dels que tenim informació

Indica que hi ha més del 10% dels pobles i parròquies amb aquell conreu

Font: Elaboració pròpia a partir dels cadatres treballats.

- *Horts i regadiu*. En el 66,9 % de les respostes s'esmenta l'existència d'horts, petites extensions de terra conreades de forma intensiva i on es produïen verdures, hortalisses i fruita i que eren fonamentals per la subsistència de les famílies (Ferrer Alòs, 2023). Se solen ubicar en un lloc concret on hi ha alguna surgència d'aigua o alguna riera que permet regar-los. És un model generalitzat i, si en algun lloc no apareix, és perquè o no s'esmenten o no formen un conjunt que es pugui esmentar de forma específica.

El problema rau en la distinció amb el concepte d'horta o cereal de regadiu. Quan l'hort deixava de ser un espai de conreu intensiu familiar per ésser una superfície regada que garantia tota mena de conreus, aleshores parlem de regadiu o d'horta. En aquests casos es necessitava una infraestructura més complexa per poder regar, ja fossin canals o mines. Els cadastres solen confondre aquests conceptes i és molt difícil distingir entre uns i altres. Només l'extensió que dona d'horta o, a vegades, especificant que es tracta de regadiu, permet deduir que som davant d'una superfície regada que va més enllà dels horts.

En les diferents comarques sempre hi ha algun municipi amb més regadiu que no pas uns altres, però hi ha comarques que havien desenvolupat espais de regatge que ocupaven extensions rellevants en els diferents municipis. En aquest cas destacaria el Barcelonès (75 % dels municipis), algunes comarques de Tarragona com l'Alt Camp (30,4 %), el Tarragonès (58,3 %) o el Baix Camp (33,3 %) i també el Baix Empordà (35,3 %) i el Segrià (46,2 %), on s'utilitzaven canals de regatge dels temps dels àrabs. No eren grans regadius, però en alguns pobles tenien la seva importància.

- *Fruiters*. Molts cadastres esmenten la presència de fruiters. En alguns pobles s'ha d'indicar «2 jornals si estiguessin junts», que fa referència al fet que hi havia arbres fruiters escampats entre les terres de conreu. S'han recollit totes les referències i el 14,5 % dels pobles en declaraven. En podem detectar una especialització a partir dels pobles que en declaren: comarques de masies, més aviat cap a zones de mitja muntanya (el Berguedà, 38,9 %; el Solsonès, 45,2 %), àrees de muntanya (el Pallars Jussà, 39,4 %), les comarques gironines (la Selva, 25 %; el Baix Empordà, 23,5 %; el Gironès, 26,7 %), zones especialitzades com el Baix Llobregat (38,9 %) i el Segrià (23,1 %) i la Catalunya agrícola més pobra, com la Segarra (28,8 %). Quin paper jugava aquesta presència de fruiters en les diferents àrees? De fet, hem de distingir quan es parla de pocs arbres o de petites extensions que deuriem anar pels mercats locals i poblacions veïnes i que són la majoria de pobles; però hi ha una bona colla de pobles que tenen extensions significatives que, per força, havien d'abastir mercats més amplis de tipus comarcal. El cas més clar és el de l'abastiment de Barcelona en fruiterars del Baix Llobregat i del Barcelonès (Badalona, Molins de Rei, Olesa de Montserrat, Sant Boi de Llobregat, Sant Feliu de Llobregat, Sant Joan Despí i Sant Vicenç dels Horts); al Berguedà

hi havia extensions significatives a Olvan i Gironella; Caldes de Montbui al Vallès Occidental; Sant Pere de Vilamajor al Vallès Oriental; Valls a l'Alt Camp; Barberà de la Conca a la Conca de Barberà i la Selva del Camp i Vinyols i els Arcs al Baix Camp; a les comarques de Girona destacaven Riu-dellots de la Selva, Susqueda, Calonge, Celrà i Juià; Ridaura a la Garrotxa; Soses i Sunyer al Segrià; Solsona, al Solsonès; Mur, al Pallars Jussà i Prats i Samsor, a la Cerdanya. Tot fa pensar, doncs que hi havia centres especialitzats en producció de fruita que abastien un radi important de població.

- *Garrofers*. Un total de 23 pobles declaren tenir garrofers que es localitzen fonamentalment a la costa: el Baix Penedès, el Maresme, Badalona i, sobretot, el Baix Camp i el Tarragonès. Tot i tenir poques dades, els pobles del Montsià i el Baix Ebre en declaren extensions significatives. A començaments del segle XVIII, el conreu tenia la seva importància i ja estava ben definida la seva geografia.
- *Avellaners, ametllers, moreres, figueres i nogueres*. L'especialització en conreus arbustius estava ja ben configurat a la primera meitat del segle XVIII i en geografies que tindran continuïtat posteriorment. Els avellaners, per exemple, eren una exclusiva de les comarques de Tarragona (l'Alt Camp, 13 %; el Baix Camp, 50 %; el Priorat, 33,3 %; i la Ribera d'Ebre, 25 %). Els ametllers eren un conreu més estès; es trobava també a les mateixes comarques de forma destacada, però també a les comarques de les Garrigues (21,4 %) i l'Urgell (14 %) i també n'hi havia extensions significatives al Maresme i a Badalona. Les moreres tenien una presència significativa al Tarragonès (25 %) i les figueres a l'Alt Camp (21,7 %) i al Tarragonès (25 %). Una menció a part mereix la presència de nogueres, sens dubte un arbre molt present a tot arreu, però en algunes zones de forma més important: al Berguedà (17,6 %), a les comarques tarragonines (Alt Camp, 30,4 %; el Priorat, 11,1 %; i la Ribera d'Ebre, 25 %), però també a les comarques de Girona (l'Alt Empordà, 11,1 %; el Baix Empordà, 17,6 %; i el Gironès, 13,3 %) i al Pallars Jussà (12,1 %). Aquestes dades, que només indiquen tendències, mostren que hi havia un mercat de fruits secs a Catalunya i unes territoris que podien abastir aquesta demanda.
- *Cànem*. Era una de les fibres que s'utilitzaven per produir teixits de tota mena en els entorns rurals i algunes àrees del país, molt localitzades, s'especialitzaren en la seva producció. Destacarien sobretot les comarques de muntanya, com ara l'Alt Urgell (11,9 %), el Pallars Jussà (18,2 %), l'Alta Ribagorça (14,3 %) o la Cerdanya (62,5 %). Se n'esmenta en altres llocs de forma minoritària (violant Simorra, 1979). El Vallès Oriental no apareix de forma significativa en els cadastres, tot i que sabem que era un conreu molt important (Garrabou i Planes, 1998).

– *Boïgues, artigues, restobles*. El *boïgar* era un sistema de conreu estès per una part de Catalunya on el bosc era important. El pagès de mas cedia al boïgaire un tros de bosc perquè n'arrenqués els arbres i les soques, el despedregués i el dedicués a conreu. Després, s'hi plantaria cereal de forma continuada fins esgotar la fertilitat del sol, que seria abandonat. Se'n deia *treure boïga*. El boïgaire pagaria una part del cereal al pagès de mas (Ferrer, 1987; Molins, 2024). La boïga de segon any era coneguda com a *restoble*. No coneixem del tot la seva lògica i sentit en la Catalunya de masos. Les dades dels cadastres treballats indiquen que era present al Bages (10,3%), el Berguedà (29,4%) i el Solsonès (14,3%), i també apareixen citades a la comarca de la Selva (16,7%). Era un sistema que es trobava en les àrees de masies de la Catalunya interior i on hi havia menys especialització vitícola.

– *Prats i pastures*. Què es volia dir quan es parlava de prats i pastures? A vegades s'utilitza un concepte, i a vegades, l'altre. Tot sembla indicar, i és el que aquí ens interessa, que quan es fa servir la paraula *prat* ens referim terres que conreem per obtenir herba, mentre *pastures* es refereix a terres ermes i boscoses, que es fan servir per pasturar, però on no hi ha cap acció de conreu. Segurament, no obstant això, no tots els que responien o feien els cadastres volien dir el mateix. Si ens centrem en els prats (per tant, artificials) es destaquen al Berguedà (11,8%), però sobretot al Vallès Oriental (39,3%), a algunes comarques de Girona (l'Alt Empordà, 21,1%; el Baix Empordà, 16,7%; el Gironès, 13,3%; i la Garrotxa, 21,4%) i a les comarques del Pirineu (l'Alt Urgell, 32,2%; el Pallars Jussà, 15,2%; el Pallars Subirà, 50% l'Alta Ribagorça, 57,1%; la Cerdanya, 75%; i la Vall d'Aran 100%). Tot plegat indica que hi havia un espai en què l'engreix del bestiar era ja molt important.

– *Arròs*. El darrer conreu que esmentem. A la primera meitat del segle XVIII s'esmenta el conreu de l'arròs a quatre pobles, tres del Baix Empordà i un de l'Alt Empordà. Era la zona arrossera que ja coneixíem de Catalunya (Surroca, 1979).

8. Conclusions

L'esforç per recollir documentació cadastral de la primera meitat del segle XVIII (el projecte no està tancat) ha permès elaborar mapes de la distribució del la vinya i olivera a Catalunya en aquest període, una cartografia que no existia. Els mapes tenen valor per si sols.

De la seva anàlisi es deriva que tant la vinya com l'olivera ja presentaven en aquella època un procés d'especialització territorial que s'anirà aprofundint en els dos segles posteriors. La vinya era especialment present al Maresme i al Vallès — espais que alimentaven Barcelona —, a les comarques Tarragona, especialitzades en la producció de vi per cremar; al Bages, per abastir la «mun-

tanya»; a la conca de Tremp; al Pirineu; i, finalment, a les comarques costaneres de Girona. A més, la vinya era present a tot el territori i abastia també mercats propers i locals.

L'olivera era menys present, però en trobem àrees de conreu intens al voltant d'Olesa de Montserrat, a les terres de l'Ebre, l'Alt Empordà i tot una franja que anava de Tarragona fins a les Garrigues.

Les notes sobre altres conreus també indiquen especialitzacions que s'aniran aprofundint.

Malauradament, és una pena que no s'hagi pogut trobar més documentació de les Terres de l'Ebre, l'autèntic buit d'aquesta cartografia.

Bibliografia citada

- ABAD, Joan (2011). *Història de la Selva*. Girona: Diputació Provincial de Girona.
- AGUELO, Jordi; Judit VICO (2003). «La Quadra de Canals o Canals Roges al segle XVIII». *GAUSAC. Publicació del Grup d'Estudis Locals de Sant Cugat del Vallès*, núm. 22, p. 23-83.
- ALCOBERRO, Agustí (2005). «El cadastre a Catalunya (1713-1845): de la imposició a la fonsilització». *Pedralbes*, núm. 25, p. 231-257.
- ALSINA, Claudi, Gaspar FELIU i Lluís MARQUET (1990). *Pesos, mides i mesures dels Països Catalans*. Barcelona: Curial.
- ANDREU, Jordi (1985). «Propietat i relacions socials a l'agricultura de Reus: segles XVIII i XIX». *Manuscrits*, núm. 2, p. 67-113.
- (1994). *El Camp de Tarragona i el Priorat durant els segles XVIII i XIX: les bases demogràfiques, agràries i comercials de l'expansió setcentista*. Bellaterra: Universitat Autònoma de Barcelona.
- BARBAZA, Yvette (1961). «Paysage rural et structure agraire du littoral nord catalan au XVIIIème siècle». *Bulletin de l'Association de géographes français*, vol. 38, núm. 299, p. 86-109.
- BARRIENDOS, Mariano (2005). «Variabilidad climática y riesgos climáticos en perspectiva histórica. El caso de Catalunya en los siglos XVIII-XIX». *Revista de historia moderna*, núm. 23, 11-34.
- BOADAS, Joan (1984). «Població, ramaderia, conreus, rendiments i accés a la terra al Pla de Girona, a principis del segle XVIII». *Quaderns de la Selva*, núm. 1, p. 107.
- (1985). «Agricultura i estructura socio-professional a Riudellots de la Selva segons els cadastres de 1730 i 1819». *Annals de l'Institut d'Estudis Gironins*, núm. 28, p. 327-356.
- BONALES, Jacinto (2004). *El conreu de la vinya i la producció de vi a la Comca de Tremp. De la cultura tradicional al discurs del desenvolupament sostenible. Anàlisi de l'explotació de la vinya per casa Casanoves de Figols (1924-1926)*. Tremp: Montsec Actiu.
- (2021). «Arqueogeografia del conreu de la vinya a les tercers de Lleida i l'Alt Pirineu (segles XV-XIX)», dins: *Paisatge històric i cartografia. De l'època romana fins a l'actualitat*. Lleida: Universitat de Lleida.
- BURGUEÑO, Jesús i Ferran LASSO DE LA VEGA (2002). *Història del mapa municipal de Catalunya*. Barcelona: Generalitat de Catalunya.
- CANTARELL, Ignasi (1996). «Montmeló el 1716». *Butlletí del Centre d'Estudis de Montmeló*, núm. 1, p. 15-26.
- CAÑAMERAS, Jordi (2002). «El segle XVIII», dins: *Sant Feliu de Llobregat. Identitat i història*. Sant Feliu de Llobregat: Ajuntament de Sant Feliu de Llobregat.
- CARDÓ, Josepa (1983). *L'evolució dels conreus del Camp de Tarragona a partir del segle XVIII*. Valls: Institut d'Estudis Vallencs.

- CAVALLÉ, Joan (1985). «Notes sobre el terme de La Plana i Samuntà devers 1716». *Butlletí. Centre d'Estudis Alcoverencs*, núm. 32, p. 9-20.
- COBOS, Josep Maria (2006). *Pagesos, paraires i teixidors al Llobregat Montserratí (1550-1850)*. Barcelona: Publicacions de l'Abadia de Montserrat.
- COMAS, Josep (1986). «Demografia i societat rural a Vilarodona durant l'Antic Règim (segles XVI-XVIII)». Tesi de llicenciatura, Universitat de Barcelona.
- CRUZ, Natxo (1996). «El cadastre de Cabanes de 1779. Consideracions sobre la font per a l'estudi històric». *Annals de l'Institut d'Estudis Empordanesos*, núm. 29, p. 191-240.
- (2000). «Els models familiars e la història. Les respostes generals d'Agullana de 1717». *Annales de l'Institut d'Estudis Empordanesos*, núm. 33, p. 127-145.
- DANTÍ, Jaume (1988). *Terra i població al Vallès Oriental. Època moderna*. Santa Eulàlia de Ronsana: Ajuntament.
- (2015). «Un document excepcional: Respuestas de Granollers al qüestionari de Patiño». *Ponències. Revista del Centre d'Estudis de Granollers*, núm. 19, p. 153-158.
- DD. AA. (2016). *Un mar de vinyes. El conreu de la vinya i el vi a Empúries, l'Escala i el Montgrí*. L'Escala: Ajuntament de l'Escala.
- DIRECCIÓN GENERAL DE AGRICULTURA, INDUSTRIA Y COMERCIO (1891). *Avance estadístico sobre cultivo y producción de la vid en España (1889)*. Madrid: Tip. de L. Pleant.
- DURAN, Montserrat (1984). *Renda i producció agrària a Catalunya (s. XVI-XVIII): l'Alt Urgell, el Baix Empordà, la Conca de Barberà i el Tarragonès*. Tesi doctoral. Universitat Autònoma de Barcelona.
- FACI, Pilar i Concepción CAMARERO (2006). «La documentació del catastro de Patiño en el arxhivo històric provincial de Lérida». *CT Catastro*, núm. 57, p. 96-162.
- FERRER, Llorenç (1987). *Pagesos, rabassaires i industrials a la Catalunya Central (segles XVIII-XIX)*. Barcelona: Publicacions de l'Abadia de Montserrat.
- (2002). «¿Modernización fiscal? La implantación del catastro en Cataluña», dins: *El Catastro de Ensenada, 1749-1756*, p. 45-54. Madrid: Ministerio de Hacienda.
- (2023). «The structural rol of vegetable gardens in the reproduction of peasant families in Catalonia (18th and 19th centuries)». *Studies in the History of Gardens & Designed Landscapes*, vol. 43 (3), p. 208-24. DOI: <https://doi.org/doi.org/10.1080/14601176.2023.2284622>.
- FERRER, Llorenç i Antoni SEGURA (1982). «Conreus, rendiments i accés a la terra a la vila de Berga a començaments del segle XVIII». *Revista. Centre d'Estudis Berguedans*, núm. 1, p. 137-52.
- FORNS, Josep (2004). *Economia i societat en els regs històrics occidentals catalans: Almenar (Segrià) i la seva àrea, segles XIV-XIX*. Barcelona: Publicacions de l'Abadia de Montserrat.
- GARRABOU, Ramon (1962). *La evolución de la estructura agraria de la Segarra desde el siglo XVIII hasta nuestros días*. Tesi de llicenciatura, Universitat de Barcelona.
- GARRABOU, Ramon i Jordi PLANES [ed.] (1998). *Estudio Agrícola del Vallés (1874)*. Granollers: Museu de Granollers.
- GIRALT, Emili (1950). «Evolució de l'agricultura al Penedès. Del cadastre de 1717 a l'època actual», dins: *Actes i Comunicacions de la I Assemblea Intercomarcal de Investigacions del Penedès i la Conca d'Odena*, p. 166-76.
- (1990). «L'agricultura», dins: *Història Econòmica de la Catalunya Contemporànea*, vol. II, p. 120-305. Barcelona: Fundació Enciclopèdia Catalana.
- GRAU, Josep Maria i Roser PUIG (1989a). «L'economia de Vallclara a inicis del segle XVIII segons les fonts fiscals». *Aplec de Treballs*, núm. 9, p. 179-203.
- (1989b). «Rocallaura segons el cadastre de 1730-1731 i l'endeutament del municipi». *Urtx*, núm. 1, p. 83-101
- GUAL, Valentí (1987). *Terra i guerra. Rocafort de Queralt a l'Edat Moderna*. Barcelona: Dalmau.
- GUIU, Andreu (1981). «Un poble de la Catalunya de Ponent al segle XVIII: Castelló de Farfanya». Tesi de llicenciatura, Universitat de Barcelona.
- GUTIÉRREZ, Jesús M. (2008). *Historia de la Garrotxa*. Girona: Diputació de Girona.

- JUNYENT, Eudard (1975). «Ciutat i terme de Vic en 1716». *Ausa*, vol. 8, núm. 81, p. 6-26.
- LLOBET, Salvador (1955). «De geografia agrària en la comarca del Maresme». *Estudios Geográficos*, núm. 58-59, p. 23-71 i 215-297.
- LLORENS, Ignacio de (1904). *Topografía médica de Calaf*. Barcelona: Elzeviriana.
- LUQUE, Antonio (1992). «Molins de Rei, una vila del Baix Llobregat al primer terç del segle XVIII», dins: *Aportacions a la història de Molins de Rei*. Barcelona: Publicacions de l'Abadia de Montserrat.
- MARQUÈS, Josep Maria (1989). «Gent, terra i bestiar a Vilobí, 1716-1718». *Quaderns de la Selva*, núm. 2, p. 145-56.
- MARTELL, Jaume (2016). *Solixent, Migdia, ponent, Tremuntana. Les terres al Cadastre Reial de 1716 a Santa Coloma de Queralt*. Santa Coloma de Queralt: edició particular.
- MERCADER, Joan (1961). «L'establiment del Reial Cadastre a Catalunya i la seva fonamentació econòmica i social», dins: *Miscel·lània Fontseré*, p. 295-303. Barcelona.
- MIR, Francesc (1996). «El cadastre de terres de Besalú de 1732». *Quaderns de les Assemblees d'Estudis*, núm. 8, p. 21-42.
- MOLINS, Ernest (2024). *Cases i masos de Sant Mateu de Bages*. Manresa: Zenobita.
- MOLLA, Lluís (2018). *El mas Molla a dojo*. Particular. Calonge: particular.
- MOR, C. (1984). *La evolución de la tierra agrícola en un sector de la Cataluña subàrida*. Barcelona: Universitat de Barcelona.
- MORA, Maria Teresa (1990). *Societat i economia: Calella, 1737 i 1758*. Mataró: Caixa d'Estalvis Laietana.
- MUÑOZ, Josep M. (1984). «Indústria rural i industrialització: Sabadell i Terrassa al segle XVIII». Tesi de llicenciatura, Universitat de Barcelona.
- MUSET, Assumpta (1997). *Catalunya i el mercat espanyol al segle XVIII. Els traginers i els negociants de Calaf i Copons*. Barcelona: Publicacions de l'Abadia de Montserrat.
- NADAL, Joaquim (1971). *La introducción del catastro en Gerona. Contribución al estudio del régimen fiscal en Cataluña en tiempos de Felipe V*. Barcelona: Publicaciones de la cátedra de historia general de España de la Universidad de Barcelona.
- (1975). «Una font important per a la història econòmica de Catalunya i el Reial Cadastre (1715-1845)», dins: *Homenaje a D. Juan Reglà Campistol*, vol. 2, p. 209-22. València: Universitat de València.
- NAVARRO, Luís (1978). «Base catastral para los tipos de cultivos y propiedad. Montroig, 1755», dins: *I Col·loqui d'Història Agrària*. València: Institució Alfons el Magnànim-Centre Valencià d'Estudis i d'Investigació.
- OLIVÉ, Francesc (1989). *Valls de la crisi del segle XVI a la recuperació econòmica del segle XVIII. La ciutat, les viles, la comarca: un estudi de la terra i de la seva gent al llarg de l'Antic Règim*. Tesi de doctorat, Universitat de Barcelona.
- PAGAROLAS, Laureà, i Xavier TARRAUBELLA (2017). *La Conca de Tremp, celler del Pirineu. Dos mil anys de vinya i vi*. Barcelona: Bresca.
- PÉREZ, Isabel (1990). «L'agricultura a l'Hospitalet segons el cadastre de 1718». *Manuscrits*, núm. 8, p. 237-254.
- PÉREZ, Xavier (2004). «El cadastre de Sant Fost 1766». *Campsentelles*, núm. 7, p. 21-35.
- PINYOT, Joan (1986). *El Reial Cadastre de Castellar del Vallès, 1716*. Castellar del Vallès: Arxiu històric de Castellar.
- PLANS, Jaume (2022). *Orígens, expansió i evolució de la vinya al Bages. Els establiments a rabassa morta als segles XVIII i XIX*. Barcelona: Fundació Noguera.
- PORTA, Josep Maria (1981). «L'agricultura i la propietat agrària de Vilaverd en el segon quart del segle XVIII». *Aplec de Treballs*, núm. 3, p. 279-311.
- (1982). «Vimbodí en el 1739: economia i societat segons la documentació del Reial Cadastre». *Aplec de Treballs*, núm. 4, p. 203-232.

- PUIG, Miquel (1988). «La població Olot el 1716». *Annals del Patronat d'Estudis Històrics d'Olot i Comarca*, núm. 7, p. 145-176.
- ROCA, Pere (2015). «L'expansió vitícola dels segles XVIII i XIX com una etapa en l'evolució del paisatge i del poblament rural en el Vallès Oriental». dins: *Vinyes, vins i cooperativisme vitivinícola a Catalunya*, p. 209-244. Barcelona: Publicacions de l'Abadia de Montserrat.
- SBERT, Olga i Raimon MASDEU (2019). *El territori de Sant Just Desvern en el segle XVIII: l'anàlisi del cadastre de 1716*. Sant Just Desvern: Centre d'Estudis Santjustencs.
- SEGARRA, Agustí (1994). *Aiguardent i mercat a la Catalunya del segle XVIII*. Vic: Eumo.
- SEGURA, Antoni (1983). «El cadastre: la seva història (1715-1845) i la seva importància com a font documental». *Estudis d'Història Agrària*, núm. 4, p. 129-44.
- SEGURA, Antoni i Jaume SUAU (1984). «L'evolució de l'estructura de la propietat de la terra al Pla de Barcelona (1723-1823/1841)», dins: *El Pla de Barcelona i la seva història*, p. 299-324. Barcelona: La Magrana.
- SOLA, Lluís (2014). «Sentmenat, segle XVIII. El cadastre de Patiño, la seva elaboració i aplicació. Evolució econòmica i social després dels decrets de Nova Planta», dins: *Després de les Noves Plantes. Canvis i continuïtats a les terres de parla catalana*, p. 297-306. Barcelona: Publicacions de la Coordinadora de Centres d'Estudis de Parla Catalana.
- SURROCA, Joan (1979). «El conreu de l'arròs a l'Empordà durant el segle XVIII». *Estudis d'Història Agrària*, núm. 2, p. 73-94.
- TELLO, Enric (1995). *Cervera i la Segarra al segle XVIII. En els orígens d'una Catalunya pobra (1700-1860)*. Lleida: Pagès.
- TERRÓN, Carles (2023). «Agricultura i propietat de la terra a Altafulla segons el Cadastre de 1777». *Estudis Altafullencs*, núm. 47, p. 13-60.
- TRAYTER, Joan (1989). «Avinyonet de Puigventós. L'agricultura al 1736 i la seva evolució». *Annales de l'Institut d'Estudis Empordanesos*, núm. 22, p. 165-204.
- TRIBÓ, Gemma (1993). «Els emparrats del Baix Llobregat i la producció de vi greg», dins: *Vinyes i vins, mil anys d'història: actes i comunicacions del III Col·loqui d'Història Agrària Catalans*, p. 381-392. Barcelona: Universitat de Barcelona.
- VALLS, Francesc (1996). *La dinàmica del canvi agrari a la Catalunya interior. L'Anoia 1720-1860*. Barcelona: Publicacions de l'Abadia de Montserrat.
- (2004). *La Catalunya atlàntica. Aiguardent i teixits a l'arrencada industrial catalana*. Vic: Eumo.
- VICEDO, Enric (1982). «Propietat, accés a la terra i distribució dels ingressos a Lleida en el segle XVIII». *Recerques*, núm. 12, p. 57-90.
- (1991). *Les terres de Lleida i el desenvolupament català del Setcents. Producció, propietat i renda*. Barcelona: Crítica.
- VILALTA, Maria José (1990). *Balaguer a la Catalunya Moderna. Creixement econòmic i estabilitat social (segles XVII-XVIII)*. Lleida: Pagès.
- VILAR, Pierre (1964). *Catalunya dins l'Espanya Moderna. Recerques sobre els fonaments econòmics de les estructures nacionals*. Barcelona: Edicions 62.
- VIOLANT, Ramon (1979). «Elaboració de la llana i el cànem al Pallars», dins: *Obra Oberta*, vol. 2, p. 11-68. Barcelona: Altafulla.

Apèndix. Cadastres utilitzats i procedència

L'Alt Camp

Aiguamúrcia, Alba Vell, Ordes, Selma, Rodonyà (Giralt, 1950); Alcover i Burguet, Bràfim, Cabra del Camp, Montferri. Montral. El Pla de Cabra, Vallmoll, Valls, Vilabella (Cardó, 1983); La Plana i Samuntà (Cavallé, 1985); Figuerola del Camp (Olivé, 1989); Vilarrodona (Comas, 1986); Farena, El Pont d'Armentera, Salmella, La Riba (Arxiu de la Corona d'Aragó).

L'Alt Empordà

Agullana (Cruz, 2000); Avinyonet del Penedès (Trayter, 1989); Cabanes (Cruz, 1996); Cadaqués, l'Escala (Barbaza, 1961); Mont-roig, Garrigàs, Tonya, Lledó, Maçanet de Cabrenys, Mollet d'Empordà, Navata, Ordis, Sant Climent Sescebes, Sant Mori, Port de la Selva, Terrades (Arxiu Municipal de Girona); Espolla, Borrassà (Arxiu Comarcal de l'Alt Empordà).

L'Alt Penedès

Avinyonet del Penedès, Les Gunyoles, Les Cabanyes, Puigdàlber, Bellver i Font-rubí, Castellví de la Marca, Gelida, La Granada, Olèrdola, Moja, Sant Pere Molanta, Pacs, el Gorner, Terrasola i Lavit, Terrasola, Pontons, Sant Cugat Sesrovires, Sant Joan Mediona, Orpinell, la Quadra del Bolet, Sant Llorenç d'Hortons, San Martí Sarroca, Sant Quintí Mediona, Aiguadolles, Sant Sadurní d'Anoia, Santa Fe del Penedès, Santa Margarida i els Monjos, Subirats, Lavern, Sant Pau d'Ordal, Torrelles de Foix, Vilafranca del Penedès (Giralt, 1950).

L'Alt Urgell

Alàs, Alinyà, Fígols i Organyà, Canelles i Valldarques, Anserall, Calbinyà, Civis, Argolell, Asnurri, Aristot, Castellnou de Carcolze, Ars, Sant Joan Fumat, Arsèguel, Aguilar i la Clua, Altés, Guardiola de Segre, Ogern, Bescaran, Cabó, Castellbó, Avellanet, Sendes, Turbias, Vilamitjana, Castellciutat, Cava, Bastida d'Hortons, Vilanova de Benat, Civis, Argolell, Asnurri, Coll de Nargó, Estamariu, Fornols, Adraen, La Vansa, Corenllana, Gavarra, Espana i Trejuvell, Vilarubia, Josa de Cadí, Noves de Segre, Oliana, Pallerols del Cantó, Adrall, Arfa, Peramola i Tragó de Segre, Seu d'Urgell, Tuixent, Biscarbó, Castellàs, els Castells (Arxius en línia); Canelles, Anoves, Tragó, Cortiuda, Nuncarga (Bonales, 2021)

L'Alta Ribagorça

Artiga, Castelló de Tor, Iran, Irgo, Castellars, Pont de Suert, Quadra de Cierco (Arxius en línia)

L'Anoia

Clariana (Arxiu Episcopal de Vic, *Respuestas*); Sant Pau de la Guàrdia, Sant Martí de Maçana (Arxiu Comarcal del Bages); Copons (Muset, 1997); Vallbona d'Anoia (Arxius en línia), Calaf, Calonge de Segarra, Mirambell, Castellolí, Igualada, la Llacuna, Masquefa, la Molsosa i Quadrells, Prades, Òdena, Orpí, Piera, Pobla de Claramunt, Prats de Rei, Pujalt, la Guàrdia Pilosa, Vilamajor, Fiol, Santa Margarida

de Montbui, Santa Maria de Miralles, Miralles de Copons, Vilanoveta del Camí, la Quadra del Camí (Valls, 1996)

El Bages

Aguilar de Boixadors, Castellar, Artés, Avinyó, Santa Eugènia de Relat, Horta, Balsareny, Calders, Viladecavalls, Callús, Sant Cugat del Racó, Castellbell i el Vilar, Castellfollit del Boix, Gravalosa, Maians, Castellgalí, Castellnou de Bages, l'Estany, Gaià, Viladordis, Marganell, Moià, Ferrerons, Rodors, Monistrol de Calders, Mura, Rajadell, Monistrol, Vallformosa, Rocafort i el Pont de Vilomara, Sallent, Cornet, Sant Martí de Serraïma, Sant Pere de Serraïma, Sant Feliu Sasserra, Sant Fruitós de Bages, Olzinelles, Sant Iscle del Bages, Valldelhorts, Sant Joan de Vilatorrada, Joncadella, Sant Martí de Torroella, Sant Mateu de Bages, Sant Salvador de Guardiola, Salelles, Sant Vicenç de Castellet, Vallhonestà, Santa Maria d'Oló, Quadra del Solà, Sant Feliu de Terrassola, Sant Joan d'Oló (Arxiu Comarcal del Bages); Castelltallat (Arxius en línia); Monistrol de Montserrat (Cobos, 2006), Navarcles (Arxiu Municipal de Navarcles, *Respuestas*); Cardona (Arxiu Municipal Cardona); Manresa (Ferrer i Segura, 1982)

El Baix Camp

L'Aleixar, Alforja, Prasdip, Riudecanyes, Riudecols, Riudoms, La Selva del Camp, Vilaplana del Camp, Vinyols i els Arcs (Cardó, 1983), Capafonts, Febró, Maspujols, Montbrió del Camp, La Mussara, Prades (Arxiu de la Corona d'Aragó); Mont-roig del Camp (Navarro, 1978); Reus (Andreu, 1985).

El Baix Ebre

Xerta (Arxiu Municipal de Xerta).

El Baix Empordà

Begur (Barbaza, 1961); La Bisbal d'Empordà, Serra de Daró (arxius en línia); Calonge (Arxiu Municipal de Calonge); Castell d'Aro, Palamós, Sant Joan de Vilaromà, Sant Feliu de Guíxols, Santa Cristina d'Aro, Torroella de Montgrí (Barbaza, 1961); Casavells, Coçà, Caçà de Pelràs, Cruïlles, Sant Climent de Peralta, Vulpellac (Arxiu Comarcal del Baix Empordà); Ullà (DD. AA., 2016); Palafrugell (Arxiu Municipal de Palafrugell).

El Baix Llobregat

Begues (Arxius en línia); Castellví de Rosanes, Corbera de Llobregat, Torrelles de Llobregat (Arxiu Comarcal del Baix Llobregat); Collbató (Giralt, 1950); Esparraguera, Olesa de Montserrat (Cobos, 2006); Gavà (Tribó, 1993), Molins de Rei (Luque, 1992); Pallejà (Museu Municipal de Pallejà); Sant Andreu de la Barca (Arxiu Municipal de Sant Andreu de la Barca); Sant Boi de Llobregat (Arxiu Municipal de Sant Boi de Llobregat); Sant Esteve Sesrovires (Arxiu Municipal de Sant Esteve Sesrovires); Sant Feliu de Llobregat (Cañameras, 2002); Sant Joan Despí (Arxiu Municipal Sant Joan Despí); Sant Vicenç dels Horts (Arxiu Municipal de Sant Vicenç dels Horts); Viladecans (Arxiu Municipal de Viladecans).

El Baix Penedès

Albinyana, l'Arboç, la Llacuneta, Banyeres del Penedès, Bellvei del Penedès, la Bisbal del Penedès i Ortigós, Calafell, Cunit, Llorenç del Penedès, Montmell, Aiguaviva, Marmellar, Sant Jaume dels Domenys, Sant Vicenç de Calders (Giralt, 1950)

El Barcelonès

L'Hospitalet (Pérez Molina, 1990), Sant Just Desvern (Sbert i Masdeus, 2019), Barcelona (Segura i Suau, 1984), Badalona (Arxiu Municipal de Badalona)

El Berguedà

Bagà, Llinars, Fígols, Castellfraunir, Montclar (Arxius en línia); Salselles (Arxiu de la Corona d'Aragó); Castell de l'Areny, Casserres, Gironella, la Pobla de Lillet, Vilada (arxius municipals del programa de la Diputació de Barcelona); Sant Martí de Merlès, Sant Pau de Pinós (Arxiu Comarcal del Bages): Berga (Ferrer i Segura, 1982)

La Cerdanya

Prats i Sansor, Prullans, Montellà i martinet, Vilec i Estana, Urús, Coborriu de Bellver, Eller, Llívia (Arxius en línia).

La Conca de Barberà

Barberà de la Conca, Blancafort, Conella i Torlanda. Furlanda, l'Espluga de Francolí, Fores, Llorca, la Cirera, Rauric, Montblanc, la Guàrdia dels Prats, l'Illa, Rojals, Vallverd, Beltall, Fonoll i Glorieta, Fonoll, les Piles, Guimons, Sant Perpètua de Gaià, Pontils, Saguer, Vallespinosa, Sarral, Savallà del Comptat, Segura, Solivella, Vilanova de Prades (Arxiu de la Corona d'Aragó); Ollers, Montbrió de la Marca, Passanant, Biure de Gaià, Pira (Duran, 1984), Rocafort de Queralt (Gual, 1987), Santa Coloma de Queralt (Martell, 2016); Vallclara (Grau i Puig, 1989); Vilaverd, Vimbodí (Porta, 1981, 1982)

El Garraf

Canyelles, Castellet i la Gornal, Cubelles, Oleseta, Olivella, Sant Pere de Ribes, Sitges, Vilanova i la Geltrú (Giralt, 1950).

La Garrotxa

Batet de la Serra, Dosquers, Les Preses, Ridaura (Arxiu Comarcal de la Garrotxa); Farés, Joanetes, Falgars de Bas, Oix, la Pinya (Arxiu Municipal de Girona); Besalú (Mir, 1996); Olot, Lacot (Arxius en línia); Begudà, El Sallent (Gutiérrez, 2008).

El Gironès

Bordils, Canet d'Adri, Celrà, Juià, Medinyà (Arxiu Històric de Girona); Merlant, Mianigues, Sant Miquel de Campmajor, Galliners, Ollers, Sant Esteve de Guialbes, Sant Marçal de Quarantelles (Arxiu Municipal de Girona); el Vilar (arxiu en línia); Llagostera (Arxiu Municipal de Llagostera); Girona (Boada, 1984).

La Noguera

Millà, La Figuera, Alentorn, Montmagastre, Vall-llebrera, Clua, Collfred, Vernet, Vilves, Tartareu, Bellfort, Gualter, Vilaplana, Bellcaire d'Urgell, Pedrís, Vilamajor,

Llorenç de Montgai, Figuerola de Meià, Foradada, Marcovau, Linyola, Castellblanc, Coscó, Renan, Torreneral, Ponts, La Portella, Miralpeix, Alberola, Ribelles, Garzola (Arxiu en línia); Balaguer (Vilalta, 1990); Artesa de Segre, Bellcaire d'Urgell, Cabanabona, Fontllonga, Oliola, Penelles, El Poal, Preixens, Lo Sentiu de Sió, Tèrmens, Tiurana, el Tossal, Tudela de Segre, Vallfogona de Balaguer (Vicedo, 1991); Castelló de Farfanya (Guiu, 1981).

La Selva

Arbúcies (Arxiu en línia); Breda (Arxiu de la Corona d'Aragó); Lloret de Mar (Barbaza, 1961); Osor, Sant Hilari Sacalm, Susqueda, Sant Martí Sacalm (Arxiu Episcopal de Vic); l'Esparra (Abad, 2011); Riudellots de la Selva (Boadas, 1985); Sant Miquel de Cladells (Nadal, 1971); Santa Coloma de Farners (Arxiu Comarcal de la Selva); Vilobí d'Onyar (Marquès, 1989).

Les Garrigues

El Cogul, l'Espluga Calva (Arxiu de la Corona d'Aragó); l'Albagés, l'Albi, les Borges Blanques, Cervià de les Garrigues, Fullella, Juneda, la Pobla de Cèrvoles, Puiggròs, Soleràs, Tarrés, Vilosell, Vinaixa (Mor, 1984).

El Maresme

Alella i el Masnou, Arenys de Mar, Mataró i Mata, Pineda, Premià de Dalt, Premià de Mar (Llobet, 1955); Argentona, Sant Andreu de Llavaneres, Teià, Tiana, Montgat (Arxiu de la Corona d'Aragó); Cabrera de Mataró, Malgrat, Palafolls Sant Pol de Mar (Arxiu en línia); Calella (Mora, 1990).

El Montsià

Ulldecona (Arxiu municipal d'Ulldecona).

Osona

Balenyà, Valldeneu, la Castanya, Calldetenes, l'Esquirol, Dosmunts, Gurb de la Plana, Manlleu, les Masies de Manlleu, Muntanyola, Saderra, Pruit i Rupit, Sant Bartomeu del Grau, Sant Boi de Lluçanès, Sant Hipòlit de Voltregà, Sant Martí de Sobremunt, Sant Pere de Torelló, Sant Vicenç de Torelló, Santa Eugènia de Berga, Santa Eulàlia de Riuprimer, Santa Maria de Besora, Sora, Taradell, Tavèrnoles, Tàvertet, Sentfores, Vidrà, Viladrau, Vilanova de Sau (Arxiu Episcopal de Vic); Tona (Arxiu Municipal Tona), Folgueroles (Arxiu Municipal de Folgueroles); Orís, Roda de Ter, Sant Julià de Vilatorrada (arxius municipals del programa de la Diputació de Barcelona); Lluçà, Olost, Perafita, Prats de Lluçanès, Sant Agustí de Lluçanès, Sant Martí den Bas (Arxiu Comarcal del Bages); Vic (Junyent, 1975).

El Pallars Jussà

Carreu, Castellnou d'Avellanós, Castellvell de Bellera, Espluga de Serra, Aulàs, Castellet, Puigvert, La Vileta, Hortonedà de la Conca, Isona, Orcau, Brenui, Pobellà, Mur, Puigcercós, Pobleja de Bellvehí, Estavill, Castellnou de Montsec, Escarlà, la Bastida de Bellera, les Esglésies, Laren, Naens, Puigcerver, Talarn, Castelló d'Encus, la Quadra de Marquet, Torra de Capdella, Astell, Oveix (Arxiu en línia); Tremp, Puigmanyons (Bonales, 2004).

El Pallars Subirà

Noris, Buseu i Sant Sebastià, Espluga de Solduga, Useu, Biscarbó, Junyent, Castellviny, Montardit, Escós, Estaon, Arros, Glorieta i Montescladó, Peracalç, Balestui, Puiforniu, La Bastida de Sort, Aurós (Arxius en línia).

El Priorat

L'Arbolí, la Bisbal de Falset, Cabacés, Cornudella de Montsant, Albarca, Siurana de Prades, Falset, la Figuera de Falset, Gratallops, Marçà, Margalef de Montsant, la Morera de Montsant, Poboleda, Porrera, Pradell de la Teixeta, Torroja de Priorat, la Vilella Alta, la Vilella Baixa (Arxiu de la Corona d'Aragó).

La Ribera d'Ebre

Garcia, Tivissa, la Torre de l'Espanyol (Arxiu de la Corona d'Aragó); Vinebre (Arxius en línia).

El Ripollès

Palmerola (Arxiu Episcopal de Vic).

La Segarra

Biosca, Florejacs, Freixenet de Segarra, Granyadella, les Oluges, Sant Ramon del Portell, Torrefeta (Vicedo, 1991); Vallfogona de Riucorb (Arxiu de la Corona d'Aragó); Cervera, Estaràs, Ivorra, Massoteres (Garrabou, 1962); Aranyó, Concabella, Montcortés de Segarra, Ratera, Lloberola, Mas del Forn, Altarriba, Gaver, Vergós, Guerrejat, Malacara, La Morana, Palou de Sanahuja, Selvanera, Les Sitges, Rabassa, La Tallada, Curullada, Fonolleres, Saportella, Guissona, Guardasivenes, Montoliu de Segarra, L'Ametlla, Cabestany, Guardialada, Vilagrasseta, Les Pallargues, Sisteró i Pelagalls, Talaqrn, La Prenyanosa, Malgrat, Briansó, Montfar, Montlleó, Montpau, Comabella, Vicfreg, Rubinat, Timor, La Manresana, Viver de Segarra, Talavera, Pavia, Torroja de Segarra, Torà de Riubregós, El Far, el Llor, Sedó (Arxius en línia).

El Segrià

Benavent de Segrià, Lleida, Miralcamp, Mollerussa, Montoliu de Lleida, Puigverd de Lleida, Sidamon, Sonadell, Soses, Sunyer (Vicedo, 1982, 1991), Palau d'Anglesola, Serós (Arxius en línia), Rosselló (Forns, 2004).

El Solsonès

Castellar de la Ribera, Ceuró, Clariana de Cardener, Hortonedra, Oval, la Coma i la Pedra, Guixers, la Corriu, Sisquer, Lladurs, Isanta i Vilanova d'Isanta, la Llena, Montpolt, Terrassola, Timonedra, els Torrents, Llanera, Cellers, Fontanet, Jovans, Vallferosa, Llobera de Solsonès, Peracamps, Torredenegó, Navés, Vall d'Ora, Cambrils, Canalda, la Valldan, Bric, Pinell de Solsonès, Madrona, Miravet, Sant Climent, Malagarriga, Matadeporros, Matamargó, Sant Gra, Santa Maria dels Horts, Vallmanya, Riner i Su, Solsona (Arxius en línia).

El Tarragonès

Altafulla (Terrón, 2023); Altafulla, La Canonja, Ardenya i Virgili, Tarragona, Torredembarra, Vilaseca d'Olcina (Cardó, 1983); Bonastre, Salomó, Clarà i la Vespella de Gaià (Giralt, 1950); la Secuita (Arxius en línia); Vilallonga del Camp (Andreu, 1994).

La Terra Alta

Horta de Sant Joan (Arxiu Administratiu de les Terres de l'Ebre).

L'Urgell

Anglesola, Emprius de Ciutadilla, Fuliola, Guimerà, Nàlec, Preixana, Puigverd d'Agramunt, Rocafort de Vallbona, Talladell, Tàrrega, Verdú, Vilagrasa (Vicedo, 1991); Rocallaura (Grau i Puig, 1989); Maldà, els Omells de Na Gaia, Belianes, Ciutadilla (Arxiu de la Corona d'Aragó); Agramunt, Mafet, Almenara, Bullidor, Bellpuig d'Urgell, Utxafava, Montmagastrell, Donzell d'Urgell, Montclar, Puelles, Rocabertí, la Figuerosa, Altet, Ivars d'Urgell, Ossó de Sió, Bellver de Sió, Montfalcó d'Agramunt, Peraltes, Llorenç, el Vilet, Sant Martí de Maldà, Espígol, Vallbona de les Monges, Montblanquer, Montalbà, Montparler (Arxius en línia).

El Vallès Occidental

Caldes de Montbui, Cerdanyola del Vallès, Gallifa, Palau-solità, Sant Llorenç Savall, Terrassa, Ullastrell (Arxiu de la Corona d'Aragó); Castellar del Vallès (Pinyot, 1986); Castellbisbal (Arxius en línia); Matadepera, Rubí, Sant Pere de Terrassa, Viladecavalls del Vallès (Roca, 2015); Polinyà (Arxiu Municipal de Polinyà); Rellinars, Vacarisses (Arxiu Comarcal del Bages); Ripollet (Arxiu Municipal de Ripollet); Sabadell (Muñoz, 1984), Canals Roges (Aguelo i Vico, 2003); Sentmenat (Solà, 2014).

El Vallès Oriental

Aiguafreda, Sant Pere de Bertí (Arxiu Episcopal de Vic); Viabrea, Riells de Fai, Sant Mateu de Montbui, Canovelles, Les Franqueses del Vallès, Granollers, Lliçà d'Amunt, Montmany, Roca del Vallès, Sant Feliu de Codines, Tagamanent, Vallgorguina, Vilalba Sasserra (Arxiu de la Corona d'Aragó); Cànoves, Martorelles (Danti, 1988); Castellcir, Marfà, Castellterçol, Granera (Arxiu Comarcal del Bages); la Garriga (proporcionat per Jordi Llimargues); Llinars del Vallès (Arxiu Municipal de Llinars del Vallès); Parets del Vallès (Arxius en línia); Montmeló (Cantarell, 1996), Santa Maria de Palautordera (Arxiu Municipal de Santa Maria de Palautordera); Sant Fost de Campsentelles (Pérez, 2004); Sant Pere de Vilamajor (Arxiu Municipal de Sant Pere de Vilamajor).

La Vall d'Aran

Viella, Vilac, Salardú, Garós, Vilamos, Gessa, Unha, Mont, Arros e Vila (Arxius en línia).